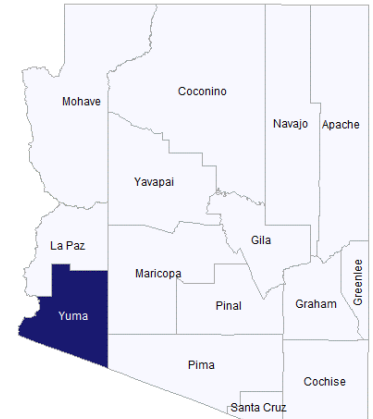


Condado de Yuma, AZ

Descripción General

El condado de Yuma está ubicado en la esquina suroeste de Arizona y limita al oeste con California y el río Colorado, al norte con el condado de La Paz y al este con los condados de Maricopa y Pima. Es el sexto condado más poblado del estado, y casi el 85% de la población vive en áreas urbanas, como la ciudad de Yuma. Las principales industrias del condado de Yuma incluyen la agricultura y el turismo. Yuma es un destino popular para los visitantes estacionales debido a sus suaves temperaturas invernales. El condado alberga dos bases militares, otra importante fuente de empleo. De hecho, el empleo en los gobiernos federal, estatal y local representa más del 20% del empleo del condado, cifra significativamente superior al promedio estatal. A pesar de tener una pequeña proporción de la superficie del condado en fincas (6%), la agricultura desempeña un papel fundamental en su. De hecho, la agricultura agrícola representa más del 14% del PIB del condado y genera directamente al menos una quinta parte de todos los empleos de la industria privada. El condado de Yuma representa aproximadamente un tercio de los ingresos agrícolas totales de Arizona y más del 50% del PIB agrícola de Arizona (agricultura en fincas).



Mapa del condado de Yuma, Arizona

Indicador	Condado de Yuma	Arizona
Superficie (millas cuadradas), 2022	5,514	113,591
Superficie en fincas(cultivos, pastoreo) (millas cuadradas), 2022	331	39,883
Población, 2022	207,842	7,359,197
Tasa de crecimiento anual de la población, 2010-2022	0.5%	1.2%
Porcentaje de población mayor de 65 años, 2022	20.5%	18.8%
Porcentaje de población rural, 2020	15.1%	10.7%
Empleo Total, 2022	70,648	3,075,427
Porcentaje de empleo en el gobierno (federal, estatal y local), 2022	20.3%	13.5%
PIB, 2022	\$9.9 mil millones	\$475.7 mil millones
PIB agrícola, forestal y de caza (solo en fincas), 2022	\$1.4 mil millones	\$2.6 mil millones

Industria	Cocientes de Localización
Cosecha de cultivos, principalmente a máquina	93.77
Cultivo de otras hortalizas (excepto patatas) y melones	71.86
Actividades de cultivos postcosecha (excepto desmotado de algodón)	51.37
Contratistas de mano de obra agrícola y líderes de cuadrilla	49.71
Concesionarios de vehículos recreativos	25.47
Preparación del suelo, plantación y cultivo	23.26
Parques y campamentos para vehículos recreativos (RV)	14.75
Fabricación de alimentos preparados perecederos	13.46
Servicios de apoyo a las instalaciones	9.14
Arrendadores de otros bienes inmuebles	8.41

Las 10 principales industrias privadas en el condado de Yuma en términos de empleo, 2022

Una economía se puede caracterizar por las industrias que constituyen su “base”. Una forma común de medir esto es con el cociente de localización (LQ, por sus siglas en inglés), que calcula el cociente entre la participación de una industria específica en el empleo dentro de una región y la participación de la misma industria en el empleo nacional. Una industria con un LQ superior a 1.25 se considera parte de la base económica, ya que exporta bienes y servicios y trae dinero a la región. Los LQ también ayudan a identificar las áreas de especialización de una región. Los LQ más altos indican una mayor especialización. De las 10 industrias privadas más concentradas en el condado de Yuma, seis son industrias agrícolas, lo que refleja no sólo el empleo en las fincas, sino también las industrias que preparan la tierra y participan en actividades de cosecha y postcosecha. Por ejemplo, la proporción de empleo en la cosecha de cultivos en el condado de Yuma es 93.77 veces el promedio nacional.

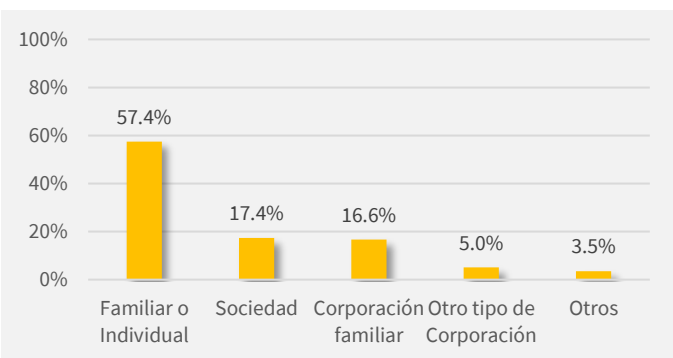
Condado de Yuma, AZ

Cada cinco años, el Departamento de Agricultura de Estados Unidos publica el Censo de Agricultura, la fuente de información más completa sobre la producción agrícola por condado. El Censo proporciona información sobre el número de unidades de producción, tipos de cultivos y ganado producido y sus características. Una finca se define como cualquier establecimiento que produjo y vendió, o podría haber vendido, \$1,000 o más en productos agropecuarios en el año del Censo. La siguiente información proviene del Censo Agrícola más reciente, del 2022.

Fincas

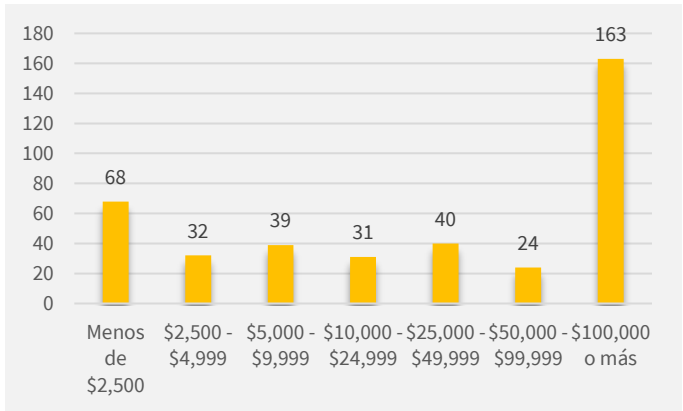
En 2022, había 397 fincas en el condado de Yuma, que cubrían 201,881 acres de tierras de cultivo (100% de la superficie cosechada regada) y 2,842 acres de pastizales (2% irrigados). El tamaño promedio de las fincas era de 534 acres, más pequeño que el promedio estatal de 1,528 acres, y el 9% de las fincas más grandes ocupaba el 68% de la superficie del condado. Del total de fincas, 68 tuvieron menos de \$2,500 en ventas y 163 fincas tuvieron más de \$100,000 en ventas. La mayoría de las fincas del condado de Yuma eran de propiedad familiar o individual (57%). Otro 17% eran sociedades y el 17% eran corporaciones familiares. Las fincas se clasifican según el tipo de productos agrícolas que producen. Cuando la finca produce más de un producto agrícola, se clasifican por el producto que constituye más del 50% de sus ventas. El tipo de operación más común en el condado de Yuma son las fincas que producen frutas y nueces (112 fincas), seguidas por el cultivo de caña de azúcar, heno y todos los demás cultivos (100 fincas), y el cultivo de hortalizas y melones (61 fincas). Si bien estos números son útiles para comprender cuántas fincas se “especializan” en diferentes tipos de producción agropecuaria, no reflejan la magnitud o escala de la producción, que se refleja mejor en las ventas o los ingresos en efectivo (página siguiente).

Fincas del condado de Yuma por tipo de organización legal, 2022



Fuente: USDA

Fincas del condado de Yuma por ventas anuales, 2022



Fuente: USDA

Fincas del condado de Yuma por industria, 2022

Categoría	Fincas
Total de fincas	397
Cultivo de semillas oleaginosas y cereales	15
Cultivo de hortalizas y melones (familia de cucurbitáceas)	61
Cultivo de frutas y frutos secos	112
Producción de invernaderos, viveros y floricultura	7
Otros cultivos	110
Cultivo de algodón	10
Cultivo de caña de azúcar, cultivo de heno y todos los demás cultivos	100
Ganado para la producción de carne	9
Corrales de engorde de ganado	1
Ganado lechero y producción de leche	1
Cría de cerdos y porcinos	2
Producción de aves y huevos	10
Cría de ovejas y cabras	26
Acuicultura y otras producciones animales	43

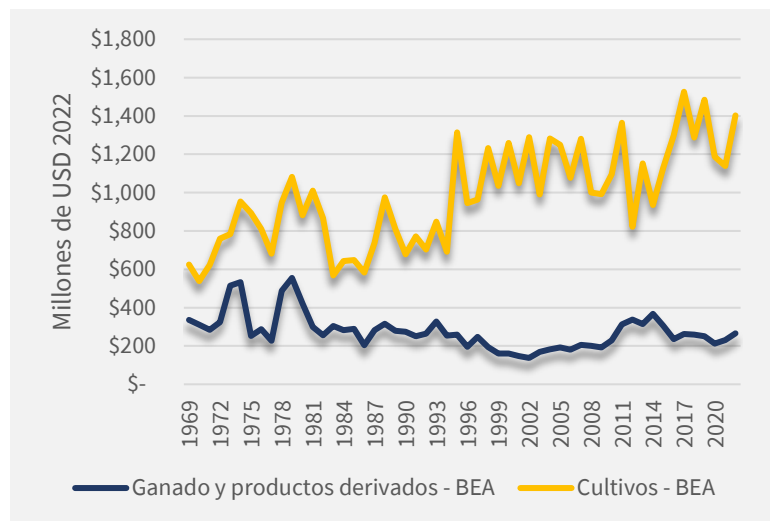
Fuente: USDA

Condado de Yuma, AZ

Producción y mercado

El condado de Yuma es un condado predominantemente agrícola, con aproximadamente el 84% de los ingresos del condado provenientes de las ventas de cultivos. Las ventas de vegetales, melones, papas y camotes (\$1.13 mil millones) son dominantes, lo que coloca al condado de Yuma como el tercer productor más grande de vegetales y melones en los Estados Unidos y el decimotercero más grande en producción de cultivos en el país. Los granos, semillas oleaginosas, frijoles secos y guisantes secos, especialmente el trigo, se producen comúnmente como cultivos de rotación, generando \$55 millones en ventas. Otros productos agrícolas principales incluyen frutas, nueces y frutillas (\$56.6 millones) y otros cultivos y heno (\$84.4 millones). Las ventas de ganado y becerros no son reportadas para el condado de Yuma, pero es el segundo productor más grande en el estado por volumen de ventas. Para productos individuales, el condado de Yuma se encuentra entre los principales condados en producción y ventas, incluyendo ventas de semillas de vegetales (1º), acres cosechados de coliflor fresca (1º), acres cosechados de espinaca fresca (2º), acres irrigados de trigo cosechados (3º), y acres cosechados de repollo y apio fresco (4º en ambos).

*Ingresos agrícolas del condado de Yuma, Cultivos y Ganadería, 1969-2022**



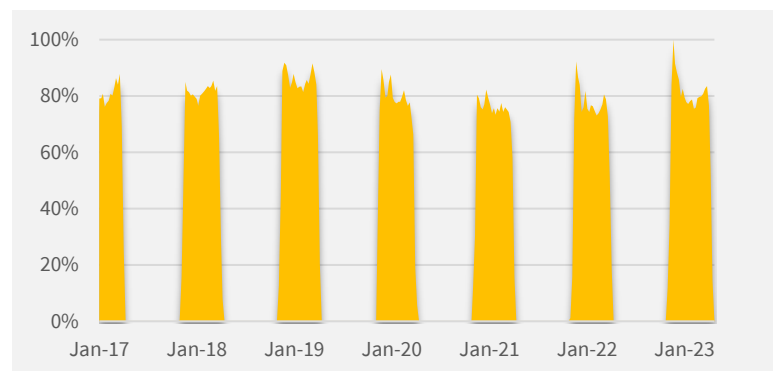
Fuente: BEA

* El condado de La Paz se separó del condado de Yuma en 1983, momento en el que generaba aproximadamente \$150 millones (\$2022) en ingresos agrícolas, principalmente de cultivos. Se puede observar una disminución correspondiente en los ingresos por cultivos en los datos del condado de Yuma. Antes de 1983, los datos agrícolas del condado de Yuma reflejaban la producción tanto en Yuma como en el condado de La Paz.

Verduras de hoja

Con su tierra cultivable, temperaturas cálidas en invierno y acceso al agua del río Colorado para riego, el condado de Yuma es uno de los mayores productores de vegetales de invierno en el país, especialmente de verduras de hoja como la lechuga romana, iceberg, de hoja roja y hoja verde. La producción de verduras de hoja roja estacionalmente entre el área de Yuma en el invierno y el centro de California en el verano abastecen conjuntamente una gran proporción de la demanda nacional. Durante las semanas de mayor actividad en diciembre, las verduras de hoja de Yuma pueden representar entre el 80% y el 95% de los envíos semanales de este producto en Estados Unidos.

Porcentaje de movimientos semanales de lechuga en los Estados Unidos provenientes de la región oeste de Arizona 2017-2023



Fuente: USDA AMS

Condado de Yuma, AZ

Uso de agua para irrigación

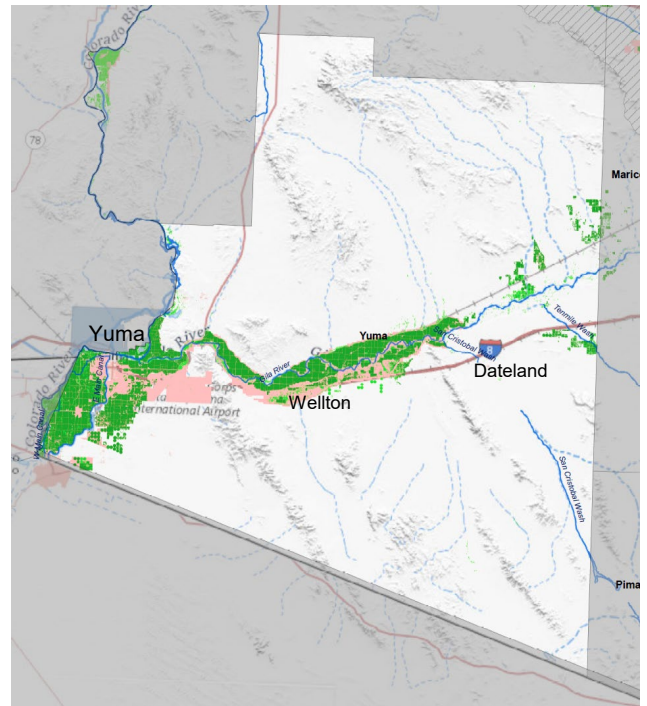
En Arizona, la agricultura representa aproximadamente el 75% del uso de agua en el estado. Más de la mitad del agua para usos agrícolas en el estado provienen de agua superficial. En algunas áreas del estado con alta demanda, el aprovechamiento de aguas subterráneas para riego agrícola está limitado por la Ley de Gestión de Aguas Subterráneas de 1980 (1980 Ground Water Management Act). Esta legislación estableció cinco Áreas de Gestión Activa (AMA, por sus siglas en inglés), así como otras Áreas de No Expansión de Riego (INA, por sus siglas en inglés) donde se limitan el bombeo de aguas subterráneas y la expansión de zonas de agricultura de riego.

No hay tierras en el condado de Yuma dentro de un Áreas de Gestión Activa (AMA) o un Áreas de No Expansión de Riego (INA). El condado de Yuma está ubicado a lo largo del tronco principal del río Colorado y muchos irrigadores del condado tienen derechos prioritarios sobre el uso del agua del río Colorado.

Para obtener más información sobre el agua en el condado de Yuma, visita las hojas informativas sobre agua elaboradas por el Centro de Investigación de Recursos Hídricos de la Universidad de Arizona (WRRC, por sus siglas en inglés) –haciendo click [aquí](#) o escaneando el Código QR →



Mapa del agua del condado de Yuma



Sobre nosotros

Programa de Extensión de Análisis Económico Regional

El Programa de Extensión de Análisis Económico Regional (EREAP, por sus siglas en inglés) lleva a cabo investigaciones aplicadas y análisis económicos que abordan temas de desarrollo económico alrededor de Arizona. Trabajamos para satisfacer las necesidades del sistema de Extensión Cooperativa y de las personas beneficiarias del mismo, tales como personas pertenecientes a las industrias agrícolas y agroindustriales de Arizona, los usuarios y organizaciones relacionadas al uso de recursos naturales, y grupos de economía regional, para proporcionar análisis especializados e información específica. Para obtener más información o para contactarnos, haz click [aquí](#) o escanea el Código QR para visitar nuestro sitio web →

