

Condado de Yavapai, AZ

Descripción General

El condado de Yavapai está ubicado en el centro-norte de Arizona, limita al norte con el condado de Coconino, al oeste con los condados de Mohave y La Paz, al sur con el condado de Maricopa y al este con el condado de Gila. En 2022, la población del condado de Yavapai superaba los 246,000 habitantes y aproximadamente un tercio de la población del condado residía en zonas rurales. Los principales centros de población incluyen Prescott, Sedona y Cottonwood. Las principales industrias del condado de Yavapai incluyen la minería, la manufactura y el turismo. El condado también alberga varias instituciones de educación superior, incluidas Yavapai College, Prescott College y Embry-Riddle Aeronautical University. La agricultura agrícola representa aproximadamente una décima parte del 1% del PIB del condado y menos del 1% de todos los empleos de la industria privada. Sólo el 13% de la superficie del condado es ocupada por fincas. El condado de Yavapai representa aproximadamente el 1% del total de los ingresos agrícolas de Arizona.



Mapa del condado de Yavapai, Arizona

Indicador	Condado de Yavapai	Arizona
Superficie (millas cuadradas), 2022	8,124	113,591
Superficie en fincas(cultivos, pastoreo) (millas cuadradas), 2022	1,034	39,883
Población, 2022	246,191	7,359,197
Tasa de crecimiento anual de la población, 2010-2022	1.4%	1.2%
Porcentaje de población mayor de 65 años, 2022	34.2%	18.8%
Porcentaje de población rural, 2020	32.0%	10.7%
Empleo Total, 2022	67,528	3,075,427
Porcentaje de empleo en el gobierno (federal, estatal y local), 2022	15.73%	13.5%
PIB, 2022	\$9.8 mil millones	\$475.7 mil millones
PIB agrícola, forestal y de caza (solo en fincas), 2022	\$4.1 millones	\$2.6 mil millones

Industria	Cocientes de Localización
Minería y canteras de piedra dimensionada	23.26
Parques y campamentos para vehículos recreativos (RV)	11.95
Instalaciones de tratamiento de aguas residuales	9.59
Bodegas	8.96
Actividades fiduciarias y de custodia	8.16
Distribuidores de arte	8.07
Otros cultivos alimentarios cultivados bajo techo	7.49
Alquiler de artículos recreativos	7.11
Entrenamiento de vuelo	7.04
Contratistas de preparación de sitios residenciales	7.02

Las 10 principales industrias privadas en el condado de Yavapai en términos de empleo, 2022

Una economía se puede caracterizar por las industrias que constituyen su “base”. Una forma común de medir esto es con el cociente de localización (LQ, por sus siglas en inglés), que calcula el cociente entre la participación de una industria específica en el empleo dentro de una región y la participación de la misma industria en el empleo nacional. Una industria con un LQ superior a 1.25 se considera parte de la base económica, ya que exporta bienes y servicios y trae dinero a la región. Los LQ también ayudan a identificar las áreas de especialización de una región. Los LQ más altos indican una mayor especialización. De las 10 industrias privadas más concentradas en el condado de Yavapai, 2 son industrias agrícolas o relacionadas con la agricultura: bodegas (8.96 veces más empleo concentrado que el promedio nacional) y otros cultivos alimentarios cultivados bajo techo (7.49).

Condado de Yavapai, AZ

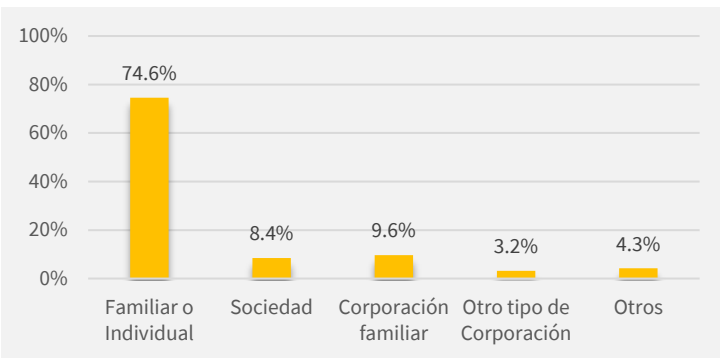
Cada cinco años, el Departamento de Agricultura de Estados Unidos publica el Censo de Agricultura, la fuente de información más completa sobre la producción agrícola por condado. El Censo proporciona información sobre el número de unidades de producción, tipos de cultivos y ganado producido y sus características. Una finca se define como cualquier establecimiento que produjo y vendió, o podría haber vendido, \$1,000 o más en productos agropecuarios en el año del Censo. La siguiente información proviene del Censo Agrícola más reciente, del 2022.

Fincas

En 2022, había 727 fincas en el condado de Yavapai, que cubrían 7,714 acres de tierras de cultivo (100% de la superficie cosechada regada) y 653,929 acres de pastizales (<1% irrigados). El tamaño promedio de las fincas era de 910 acres, más pequeño que el promedio estatal de 1,528 acres, y el 6% de las fincas más grandes representaba el 83% de la superficie del condado. De 727 fincas, 334 tuvieron menos de \$2,500 en ventas y 74 tuvieron más de \$100,000 en ventas. Una gran mayoría de las fincas del condado (75%) son familiares o individuales, el 8% son sociedades, el 10% son corporaciones familiares y el 7% tienen otras formas de organizaciones legales.

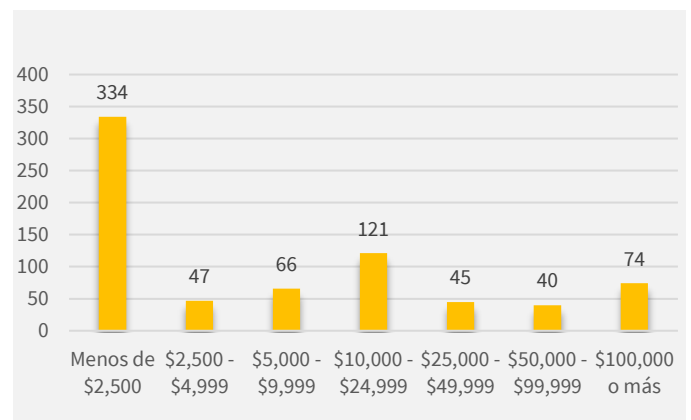
Las fincas se clasifican según el tipo de productos agrícolas que producen. Cuando la finca produce más de un producto agrícola, se clasifican por el producto que constituye más del 50% de sus ventas. El tipo de operación más común en el condado de Yavapai es la acuicultura y otras producciones animales (282 fincas), seguidas del ganado para la producción de carne (199 fincas) y el cultivo de frutas y nueces (112 fincas). Si bien estos números son útiles para comprender cuántas fincas se “especializan” en diferentes tipos de producción agropecuaria, no reflejan la magnitud o escala de la producción, que se refleja mejor en las ventas o los ingresos en efectivo (página siguiente).

Fincas del condado de Yavapai por tipo de organización legal, 2022



Fuente: USDA

Fincas del condado de Yavapai por ventas anuales, 2022



Fuente: USDA

Fincas del condado de Yavapai por industria, 2022

Categoría	Fincas
Total de fincas	727
Cultivo de semillas oleaginosas y cereales	7
Cultivo de hortalizas y melones (familia de cucurbitáceas)	25
Cultivo de frutas y frutos secos	112
Producción de invernaderos, viveros y floricultura	21
Otros cultivos	21
Cultivo de algodón	0
Cultivo de caña de azúcar, cultivo de heno y todos los demás cultivos	21
Ganado para la producción de carne	199
Corrales de engorde de ganado	4
Ganado lechero y producción de leche	0
Cría de cerdos y porcinos	6
Producción de aves y huevos	20
Cría de ovejas y cabras	30
Acuicultura y otras producciones animales	282

Fuente: USDA

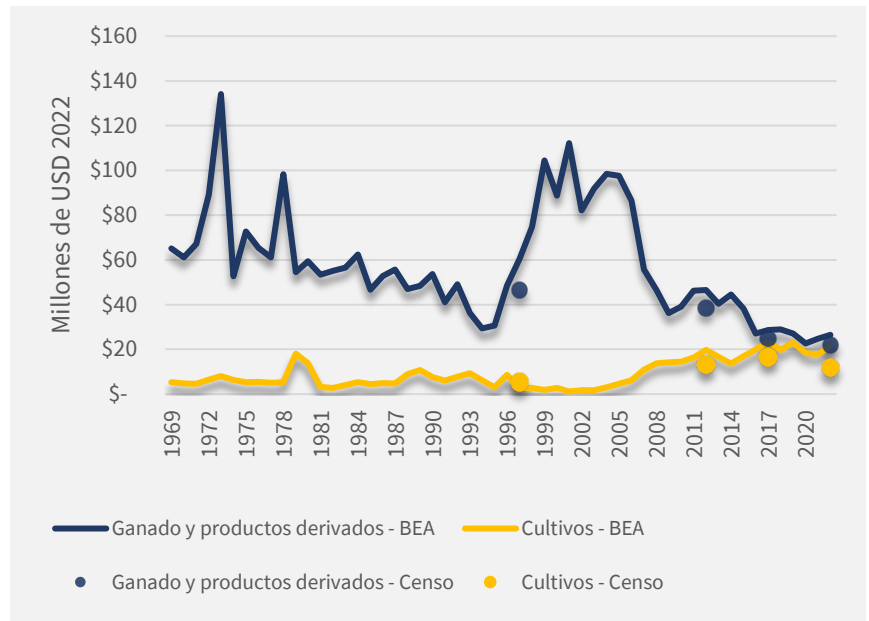
Condado de Yavapai, AZ

Producción y mercado

El condado de Yavapai es un condado predominantemente ganadero, con aproximadamente el 65% de los ingresos del condado provenientes de las ventas de ganado. Sin embargo, los ingresos agrícolas del condado han disminuido con el tiempo debido a significativas caídas en las ventas de ganado.

Entre los principales productos agrícolas vendidos por los productores del condado de Yavapai se encuentran el ganado bovino y becerros (\$18 millones) y los caballos y ponis (\$3.4 millones). Aunque hay pocos datos sobre la producción de cultivos disponibles, la producción en viveros ha sido una fuente importante de ingresos de cultivos en los últimos años de censo, al igual que la producción de uvas para vino, que se discute a continuación.

Ingresos agrícolas del condado de Yavapai, Cultivos y Ganadería, 1969-2022



Fuente: USDA & BEA

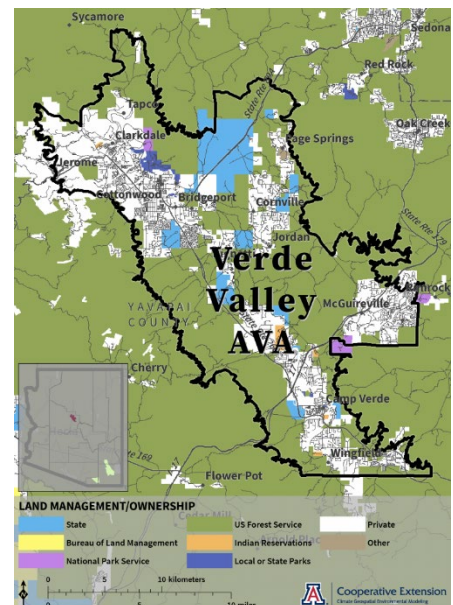
Enología y Viticultura en el condado de Yavapai

El condado de Yavapai está experimentando una creciente especialización en viticultura (cultivo de uvas) y enología (elaboración de vino). Para el 2022, el condado reportó 239 acres de producción de uvas, lo que representa aproximadamente el 13% del total del estado, distribuidos en 61 fincas vitícolas.

El condado de Yavapai desempeña un papel importante en la industria vinícola de Arizona. En 2022, el condado tuvo el mayor número de permisos de viñedos en el estado, con 35 de 115 permisos, y hasta 2022, el 58% del empleo en viñedos del estado estaba en el condado de Yavapai, seguido por el condado de Cochise (15%) y el condado de Santa Cruz (13%).

El Área Vitivinícola de Verde Valley (AVA, por sus siglas en inglés) se estableció formalmente en 2021, siendo la tercera AVA en Arizona. Las AVAs son regiones vitivinícolas reconocidas a nivel federal en los Estados Unidos. El condado alberga el Yavapai College y el Southwest Wine Center, que sirve como recurso y apoyo para la industria vinícola de Arizona, ofreciendo certificados en viticultura y enología.

Mapa del AVA en Verde Valley



Fuente: Jeremy Weiss

Condado de Yavapai, AZ

Uso de agua para irrigación

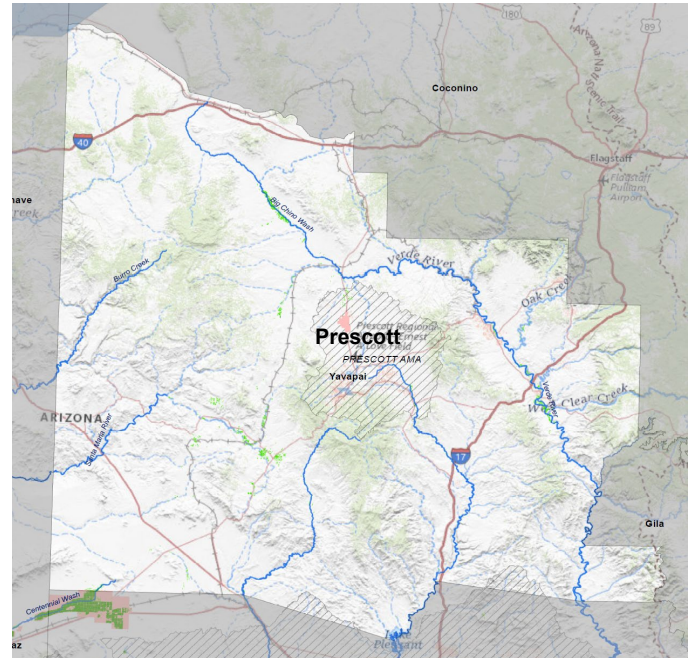
En Arizona, la agricultura representa aproximadamente el 75% del uso de agua en el estado. Más de la mitad del agua para usos agrícolas en el estado provienen de agua superficial. En algunas áreas del estado con alta demanda, el aprovechamiento de aguas subterráneas para riego agrícola está limitado por la Ley de Gestión de Aguas Subterráneas de 1980 (1980 Ground Water Management Act). Esta legislación estableció cinco Áreas de Gestión Activa (AMA, por sus siglas en inglés), así como otras Áreas de No Expansión de Riego (INA, por sus siglas en inglés) donde se limitan el bombeo de aguas subterráneas y la expansión de zonas de agricultura de riego.

El condado de Yavapai tiene tierras en AMA de Prescott (5.9% del total de tierras del condado) y en el AMA de Phoenix (0.7% del total de tierras del condado), según la Ley de Gestión de Aguas Subterráneas. Los datos disponibles para los AMAs del Departamento de Recursos Hídricos de Arizona muestran que la demanda total de agua en el AMA de Prescott ha permanecido relativamente estable desde 1985. La proporción de agua utilizada por la agricultura ha disminuido abruptamente de un 79% en 1985 a un 7% en 2021. Mientras tanto, la demanda municipal ha aumentado de un 18% a un 84% del total de la demanda en el mismo período.

Para obtener más información sobre el agua en el condado de Yavapai, visita las hojas informativas sobre agua elaboradas por el Centro de Investigación de Recursos Hídricos de la Universidad de Arizona (WRRC, por sus siglas en inglés) –haciendo click [aquí](#) o escaneando el Código QR →



Mapa del agua del condado de Yavapai



Sobre nosotros

Programa de Extensión de Análisis Económico Regional

El Programa de Extensión de Análisis Económico Regional (EREAP, por sus siglas en inglés) lleva a cabo investigaciones aplicadas y análisis económicos que abordan temas de desarrollo económico alrededor de Arizona. Trabajamos para satisfacer las necesidades del sistema de Extensión Cooperativa y de las personas beneficiarias del mismo, tales como personas pertenecientes a las industrias agrícolas y agroindustriales de Arizona, los usuarios y organizaciones relacionadas al uso de recursos naturales, y grupos de economía regional, para proporcionar análisis especializados e información específica. Para obtener más información o para contactarnos, haz click [aquí](#) o escanea el Código QR para visitar nuestro sitio web →

