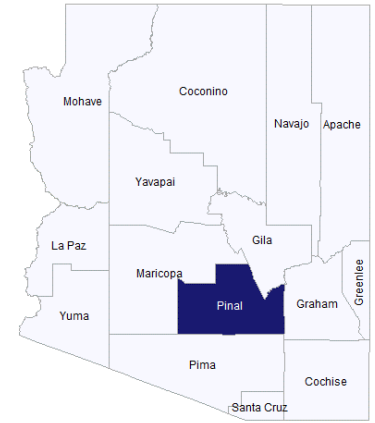


Condado de Pinal, AZ

Perfiles de Economía Agrícola de los Condados de Arizona
University of Arizona Cooperative Extension

Descripción General

El condado de Pinal está ubicado en el centro de Arizona y limita al norte y al oeste con el condado de Maricopa, al sur con el condado de Pima, al este con el condado de Graham y al noreste con el condado de Gila. Es el tercer condado más poblado del estado, y los principales centros de población incluyen Casa Grande, Maricopa y Apache Junction. Con las zonas metropolitanas de Phoenix y Tucson a ambos lados del condado de Pinal, el mismo ha experimentado una tasa de crecimiento poblacional anual del 1.9% entre 2010 y 2022. El 23% de la población del condado vive en áreas rurales. Las principales industrias en el condado de Pinal incluyen la minería, la agricultura y el gobierno. La minería se produce principalmente en la parte oriental del condado, mientras que la agricultura se produce en los valles a lo largo de los ríos Gila y Santa Cruz y el canal del Proyecto Central Arizona. La agricultura juega un papel importante en la economía del condado de Pinal y representa el 2% de su PIB. Los empleos en la agricultura representan aproximadamente el 4% de todo el empleo privado, cifra superior a los promedios estatales y nacionales. Además, más del 40% de la superficie del condado se encuentran en fincas. El condado de Pinal representa el 23% del total de los ingresos agrícolas de Arizona.



Mapa del condado de Pinal, Arizona

Indicador	Condado de Pinal	Arizona
Superficie (millas cuadradas), 2022	5,366	113,591
Superficie en fincas(cultivos, pastoreo) (millas cuadradas), 2022	2,307	39,883
Población, 2022	464,154	7,359,197
Tasa de crecimiento anual de la población, 2010-2022	1.9%	1.2%
Porcentaje de población mayor de 65 años, 2022	21.1%	18.8%
Porcentaje de población rural, 2020	23.0%	10.7%
Empleo Total, 2022	68,953	3,075,427
Porcentaje de empleo en el gobierno (federal, estatal y local), 2022	27.86%	13.5%
PIB, 2022	\$11.9 mil millones	\$475.7 mil millones
PIB agrícola, forestal y de caza (solo en fincas), 2022	\$322.2 millones	\$2.6 mil millones

Industria	Cocientes de Localización
Cultivo de algodón	43.41
Desmotado de algodón	25.48
Ganado lechero y producción de leche	18.19
Cultivo de heno	18.00
Arrendadores de otros bienes inmuebles	7.13
Fabricación de hormigón premezclado	6.20
Corrales de engorde de ganado	5.90
Otros cultivos	4.86
Preparación del suelo, plantación y cultivo	4.48
Otras organizaciones similares (excepto organizaciones empresariales, profesionales, laborales y políticas)	4.19

Las 10 principales industrias privadas en el condado de Pinal en términos de empleo LQ, 2022

Una economía se puede caracterizar por las industrias que constituyen su “base”. Una forma común de medir esto es con el cociente de localización (LQ, por sus siglas en inglés), que calcula el cociente entre la participación de una industria específica en el empleo dentro de una región y la participación de la misma industria en el empleo nacional. Una industria con un LQ superior a 1.25 se considera parte de la base económica, ya que exporta bienes y servicios y trae dinero a la región. Los LQ también ayudan a identificar las áreas de especialización de una región. Los LQ más altos indican una mayor especialización. De las 10 industrias privadas más concentradas en el condado de Pinal, la agricultura representa siete, lo que refleja no sólo el empleo en las fincas, sino también las industrias que preparan la tierra y participan en actividades de cosecha y postcosecha. El cultivo de algodón ocupa el primer lugar con un empleo 43 veces más concentrado que el promedio nacional, y el ganado lechero y la producción de leche ocupan el tercer lugar, con un LQ de más de 18.

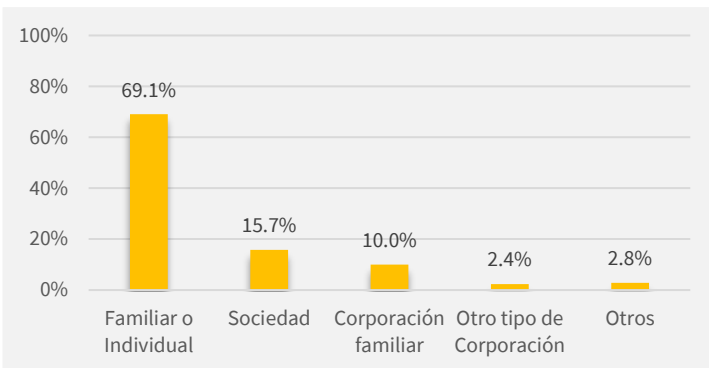
Condado de Pinal, AZ

Cada cinco años, el Departamento de Agricultura de Estados Unidos publica el Censo de Agricultura, la fuente de información más completa sobre la producción agrícola por condado. El Censo proporciona información sobre el número de unidades de producción, tipos de cultivos y ganado producido y sus características. Una finca se define como cualquier establecimiento que produjo y vendió, o podría haber vendido, \$1,000 o más en productos agropecuarios en el año del Censo. La siguiente información proviene del Censo Agrícola más reciente, del 2022.

Fincas

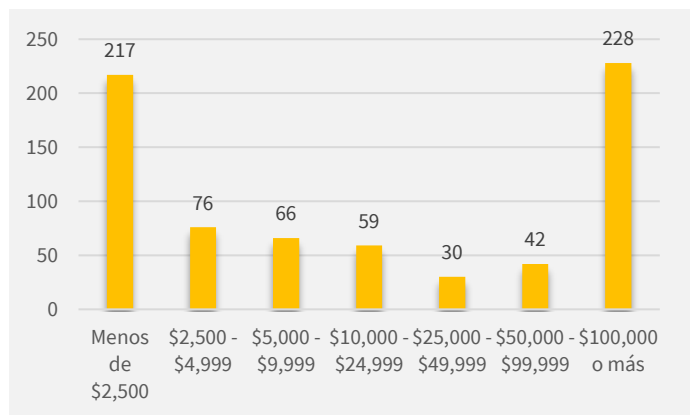
Había 718 fincas en el condado de Pinal en 2022, que cubrían 295,876 acres de tierras de cultivo (100% de la superficie cosechada regada) y 1,446,403 acres de pastizales (1% irrigados). El tamaño medio de las explotaciones agrícolas era de 2,056 acres, significativamente mayor que el promedio nacional de 1,528 acres. El 9% de las fincas más grandes ocupaban el 90% de la superficie del condado. De un total de 718 fincas, 217 tuvieron menos de \$2,500 en ventas y 228 tuvieron más de \$100,000 en ventas. La mayoría de las fincas del condado (69%) son familiares o individuales, el 16% son sociedades y el 10% son corporaciones familiares. Las fincas se clasifican según el tipo de productos agrícolas que producen. Cuando la finca produce más de un producto agrícola, se clasifican por el producto que constituye más del 50% de sus ventas. El tipo de operación más común en el condado de Pinal es la acuicultura y otras producciones animales (159 fincas), seguidas por el cultivo de caña de azúcar, el cultivo de heno y todos los demás cultivos (148 fincas), y el ganado para la producción de carne (141 fincas). Si bien estos números son útiles para comprender cuántas fincas se “especializan” en diferentes tipos de producción agropecuaria, no reflejan la magnitud o escala de la producción, que se refleja mejor en las ventas o los ingresos en efectivo (página siguiente).

Fincas del condado de Pinal por tipo de organización legal, 2022



Fuente: USDA

Fincas del condado de Pinal por ventas anuales, 2022



Fuente: USDA

Fincas del condado de Pinal por industria, 2022

Categoría	Fincas
Total de fincas	718
Cultivo de semillas oleaginosas y cereales	45
Cultivo de hortalizas y melones (familia de cucurbitáceas)	12
Cultivo de frutas y frutos secos	23
Producción de invernaderos, viveros y floricultura	28
Otros cultivos	214
Cultivo de algodón	66
Cultivo de caña de azúcar, cultivo de heno y todos los demás cultivos	148
Ganado para la producción de carne	141
Corrales de engorde de ganado	3
Ganado lechero y producción de leche	19
Cría de cerdos y porcinos	5
Producción de aves y huevos	39
Cría de ovejas y cabras	30
Acuicultura y otras producciones animales	159

Fuente: USDA

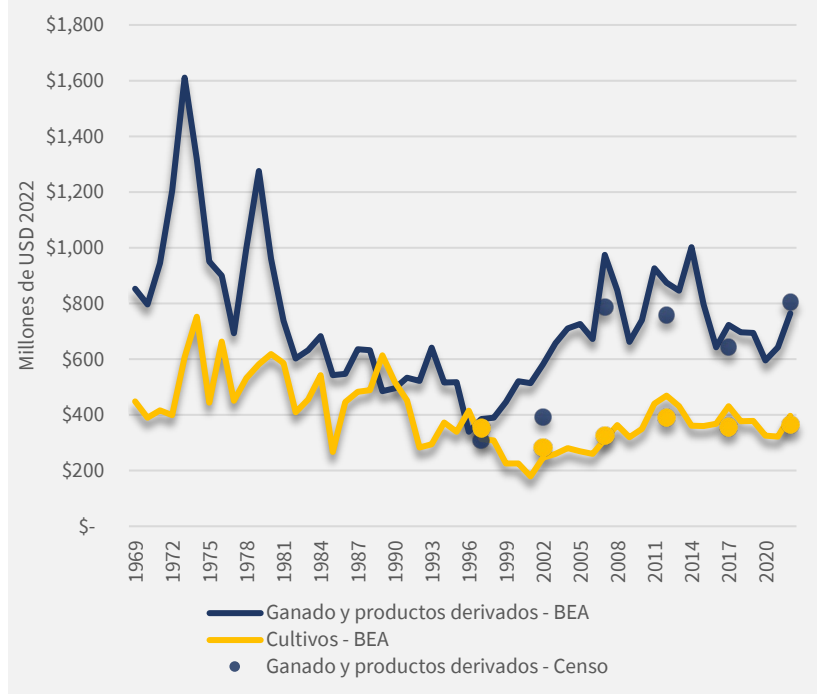
Condado de Pinal, AZ

Perfiles de Economía Agrícola de los Condados de Arizona
University of Arizona Cooperative Extension

Producción y mercado

El condado de Pinal es un condado dominado por la ganadería, con un estimado del 69% de los ingresos del condado provenientes de la venta de ganado y productos de origen animal. No obstante, el condado es un productor importante tanto de cultivos como de ganado. Los principales cultivos producidos en el condado de Pinal en 2022 incluyen algodón y semillas de algodón (\$86 millones) y heno (incluyendo alfalfa) (\$136 millones). Los principales productos ganaderos incluyen ganado bovino y becerros (\$402 millones) y leche de vaca (\$402 millones). El condado ocupa un lugar destacado entre los condados a nivel nacional en la producción de cultivos forrajeros para el ganado, incluida la producción de ensilado de sorgo (4.º) y la producción de heno de alfalfa (6.º). El condado también ocupa el 2.º lugar a nivel nacional en acres cosechados de trigo Durum de primavera, el 4.º lugar a nivel nacional en acres cosechados de algodón de riego y el 7.º lugar a nivel nacional en la producción de algodón Upland. El condado ocupa el 17.º lugar a nivel nacional en términos de sus ventas de leche y el 28.º lugar a nivel nacional en sus ventas de ganado bovino y becerros.

Ingresos agrícolas del condado de Pinal, Cultivos y Ganadería, 1969-2022



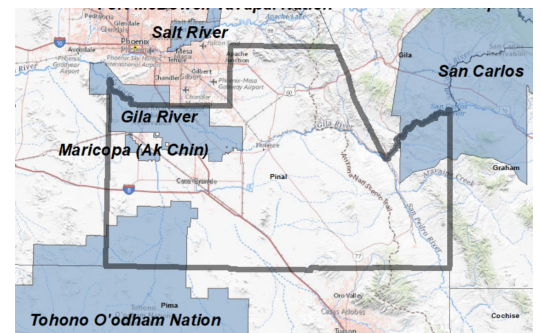
Fuente: USDA & BEA

Industria de lácteos en el valle central de Arizona

En 2022, el condado de Pinal reportó 17 lecherías con ventas de \$400 millones, representando el 34% de las ventas de leche del estado. Combinados, los condados de Maricopa y Pinal en el centro de Arizona generaron el 85% de las ventas de leche de Arizona. A medida que la industria lechera ha crecido en el condado de Pinal, la producción de cultivos se ha orientado en gran medida hacia productos agrícolas que se utilizan como alimento. Ha habido un cambio en la superficie hacia tierras de forraje, de cultivo de heno (incluyendo heno de alfalfa), ensilaje de pasto, henolaje y maíz ensilado. Esto también ha ido acompañado de una reducción en la superficie destinada tanto al trigo como al algodón.

Agricultura en áreas indígenas

El condado de Pinal incluye porciones de la Comunidad Indígena del Río Gila, la Nación Tohono O'odham, la Reserva Apache de San Carlos y la Reserva Maricopa Ak-Chin. Las estadísticas reportadas a continuación representan la producción dentro de las áreas indígenas totales, por lo tanto, la producción que ocurre dentro del condado de Pinal representa una parte de los totales reportados. La Comunidad Indígena del Río Gila reporta 55 fincas operando en 2017, con 40,930 acres para cultivos y \$32.8 millones en ventas, principalmente algodón y heno. La Nación Tohono O'odham reporta 164 operaciones con 2.6 millones de acres en fincas, 8,603 acres de los cuales se destinan para producción de cultivos. Estas fincas generaron \$8.1 millones en ventas totales en 2017. Un total de 198 fincas son reportadas en la Reserva Apache de San Carlos en 2017, la mayoría de las cuales (193) tuvieron inventario de ganado bovino y becerros. Finalmente, la Reserva Maricopa Ak-Chin reporta 3 fincas en operación en 2017.



Áreas indígenas del condado Pinal

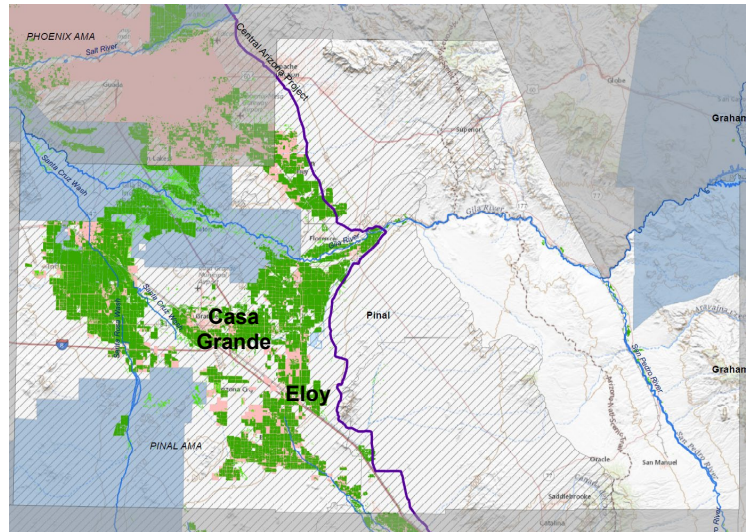
Condado de Pinal, AZ

Uso de agua para irrigación

En Arizona, la agricultura representa aproximadamente el 75% del uso de agua en el estado. Más de la mitad del agua para usos agrícolas en el estado provienen de agua superficial. En algunas áreas del estado con alta demanda, el aprovechamiento de aguas subterráneas para riego agrícola está limitado por la Ley de Gestión de Aguas Subterráneas de 1980 (1980 Ground Water Management Act). Esta legislación estableció cinco Áreas de Gestión Activa (AMA, por sus siglas en inglés), así como otras Áreas de No Expansión de Riego (INA, por sus siglas en inglés) donde se limitan el bombeo de aguas subterráneas y la expansión de zonas de agricultura de riego. El condado de Pinal tiene tierras en tres AMA: el 42.1% del área del condado está en el AMA de Pinal, el 15.4% está en el AMA de Phoenix y el 13.3% está en el AMA de Tucson. La demanda de agua en el AMA de Pinal ha aumentado desde 1985, y la demanda agrícola también ha aumentado, aunque la proporción de la demanda agrícola como porcentaje de la demanda total ha disminuido de casi el 92% en 1985 a casi el 75% en 2021.

Basado en la prioridad de los derechos de agua del río Colorado en Arizona, los irrigadores agrícolas en el condado de Pinal son algunos de los primeros en perder su suministro de agua en caso de escasez en la cuenca del río Colorado. Los distritos de irrigación en el centro de Arizona ya han visto recortes en los suministros de agua a través del Central Arizona Project (CAP, por sus siglas en inglés) debido a la escasez y a acuerdos voluntarios como el Plan de Contingencia por Sequía que tienen como objetivo reducir el uso de agua para evitar mayores recortes en el sistema.

Mapa del agua del condado de Pinal



Para obtener más información sobre el agua en el condado de Pinal, visita las hojas informativas sobre agua elaboradas por el Centro de Investigación de Recursos Hídricos de la Universidad de Arizona (WRRC, por sus siglas en inglés) –haciendo click [aquí](#) o escaneando el Código QR →



Sobre nosotros

Programa de Extensión de Análisis Económico Regional

El Programa de Extensión de Análisis Económico Regional (EREAP, por sus siglas en inglés) lleva a cabo investigaciones aplicadas y análisis económicos que abordan temas de desarrollo económico alrededor de Arizona. Trabajamos para satisfacer las necesidades del sistema de Extensión Cooperativa y de las personas beneficiarias del mismo, tales como personas pertenecientes a las industrias agrícolas y agroindustriales de Arizona, los usuarios y organizaciones relacionadas al uso de recursos naturales, y grupos de economía regional, para proporcionar análisis especializados e información específica. Para obtener más información o para contactarnos, haz click [aquí](#) o escanea el Código QR para visitar nuestro sitio web →

