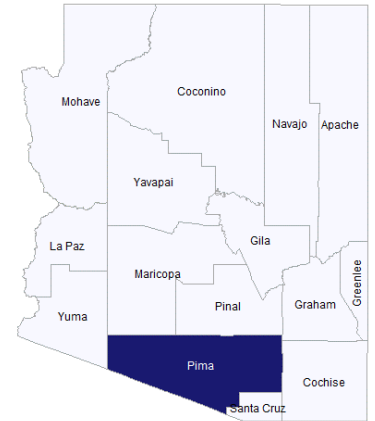


Condado de Pima, AZ

Perfiles de Economía Agrícola de los Condados de Arizona
University of Arizona Cooperative Extension

Descripción General

El condado de Pima está ubicado en el sur de Arizona y limita al norte con los condados de Pinal y Maricopa, al este con el condado de Cochise y al sur con México y el condado de Santa Cruz. Pima es un condado urbano, clasificado como el segundo condado más poblado de Arizona, con más de 1 millón de residentes y sólo el 9% de su población viviendo en zonas rurales. La mayoría de la población del condado reside en el área metropolitana de Tucson, la segunda ciudad más grande de Arizona. Las principales industrias en el condado de Pima incluyen la educación superior, la atención médica y la industria aeroespacial y de defensa. La agricultura representa aproximadamente el 0.2 % del empleo privado en el condado de Pima y contribuye directamente con \$89.4 millones a su economía de \$55.8 mil millones. Si bien la agricultura no representa una gran proporción del PIB ni del empleo del condado, casi el 40% de su superficie es ocupada por fincas, ya sea para la producción de cultivos o para el pastoreo. El condado de Pima representa el 2% del total de los ingresos agrícolas de Arizona.



Mapa del condado de Pima, Arizona

Indicador	Condado de Pima	Arizona
Superficie (millas cuadradas), 2022	9,187	113,591
Superficie en fincas(cultivos, pastoreo) (millas cuadradas), 2022	3,556	39,883
Población, 2022	1,057,597	7,359,197
Tasa de crecimiento anual de la población, 2010-2022	0.6%	1.2%
Porcentaje de población mayor de 65 años, 2022	21.2%	18.8%
Porcentaje de población rural, 2020	8.8%	10.7%
Empleo Total, 2022	377,863	3,075,427
Porcentaje de empleo en el gobierno (federal, estatal y local), 2022	18.08%	13.5%
PIB, 2022	\$55.8 mil millones	\$475.7 mil millones
PIB agrícola, forestal y de caza (solo en fincas), 2022	\$89.4 millones	\$2.6 mil millones

Industria	Cocientes de Localización
Organizaciones profesionales de empleadores	6.11
Investigación y desarrollo en nanotecnología	5.58
Otras escuelas técnicas y comerciales	5.54
Oficinas de telemercado y otros centros de contacto	5.14
Centros independientes de cirugía y emergencia ambulatorias	4.91
Mayoristas comerciantes de carbón y otros minerales y minerales	4.01
Otras actividades de apoyo al transporte aéreo	3.78
Fundaciones que otorgan subvenciones	3.78
Fabricación de puertas y ventanas metálicas	3.63
Entrenamiento de vuelo	3.51

Una economía se puede caracterizar por las industrias que constituyen su “base”. Una forma común de medir esto es con el cociente de localización (LQ, por sus siglas en inglés), que calcula el cociente entre la participación de una industria específica en el empleo dentro de una región y la participación de la misma industria en el empleo nacional. Una industria con un LQ superior a 1.25 se considera parte de la base económica, ya que exporta bienes y servicios y trae dinero a la región. Los LQ también ayudan a identificar las áreas de especialización de una región. Los LQ más altos indican una mayor especialización. Debido al tamaño de la economía del condado de Pima, que está dominada por la actividad económica en el área metropolitana de Tucson, las industrias agrícolas no se encuentran entre las 10 principales industrias en términos de cociente de localización del empleo.

Las 10 principales industrias privadas en el condado de Pima en términos de empleo, 2022

Condado de Pima, AZ

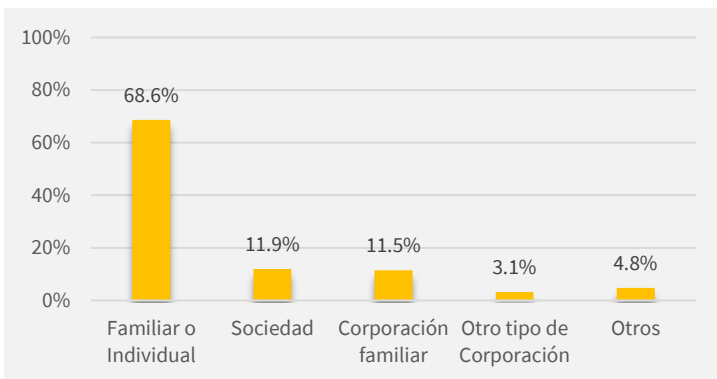
Cada cinco años, el Departamento de Agricultura de Estados Unidos publica el Censo de Agricultura, la fuente de información más completa sobre la producción agrícola por condado. El Censo proporciona información sobre el número de unidades de producción, tipos de cultivos y ganado producido y sus características. Una finca se define como cualquier establecimiento que produjo y vendió, o podría haber vendido, \$1,000 o más en productos agropecuarios en el año del Censo. La siguiente información proviene del Censo Agrícola más reciente, del 2022.

Fincas

En 2022, había 478 fincas en el condado de Pima, que cubrían 39,294 acres de tierras de cultivo (100 % de las tierras de cultivo cosechadas irrigadas) y 2.2 millones de acres de pastizales (<1 % irrigadas). El tamaño promedio de las fincas era de 4,761 acres, significativamente más grande que el promedio estatal de 1,528 acres, y el 6% de las fincas más grandes ocupaba el 98% de la superficie del condado. De un total de 478 fincas, 222 tuvieron menos de \$2,500 en ventas y 45 tuvieron más de \$100,000 en ventas. La mayoría de las fincas del condado son de propiedad individual o familiar (69%), el 12% son corporativas de propiedad familiar y el 19% tienen otras formas de organización legal.

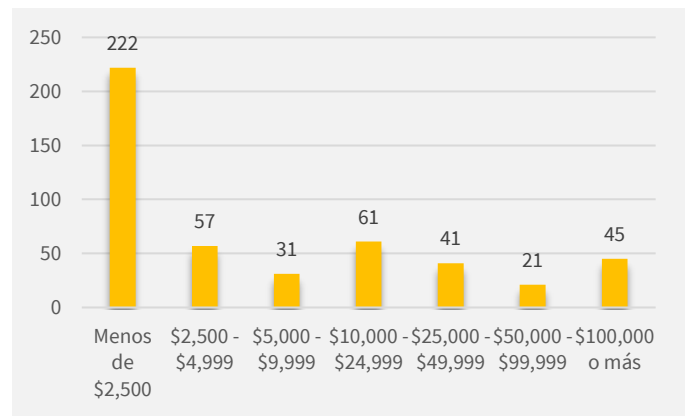
Las fincas se clasifican según el tipo de productos agrícolas que producen. Cuando la finca produce más de un producto agrícola, se clasifican por el producto que constituye más del 50% de sus ventas. El tipo de operación más común en el condado de Pima es la acuicultura y otras producciones animales (177 fincas), lo que refleja los criadores de animales domésticos en el área metropolitana de Tucson. Si bien estos números son útiles para comprender cuántas fincas se “especializan” en diferentes tipos de producción agropecuaria, no reflejan la magnitud o escala de la producción, que se refleja mejor en las ventas o los ingresos en efectivo (página siguiente).

Fincas del condado de Pima por tipo de organización legal, 2022



Fuente: USDA

Fincas del condado de Pima por ventas anuales, 2022



Fuente: USDA

Fincas del condado de Pima por industria, 2022

Categoría	Fincas
Total de fincas	478
Cultivo de semillas oleaginosas y cereales	3
Cultivo de hortalizas y melones (familia de cucurbitáceas)	31
Cultivo de frutas y frutos secos	25
Producción de invernaderos, viveros y floricultura	30
Otros cultivos	45
Cultivo de algodón	5
Cultivo de caña de azúcar, cultivo de heno y todos los demás cultivos	40
Ganado para la producción de carne	98
Corrales de engorde de ganado	0
Ganado lechero y producción de leche	2
Cría de cerdos y porcinos	6
Producción de aves y huevos	34
Cría de ovejas y cabras	27
Acuicultura y otras producciones animales	177

Fuente: USDA

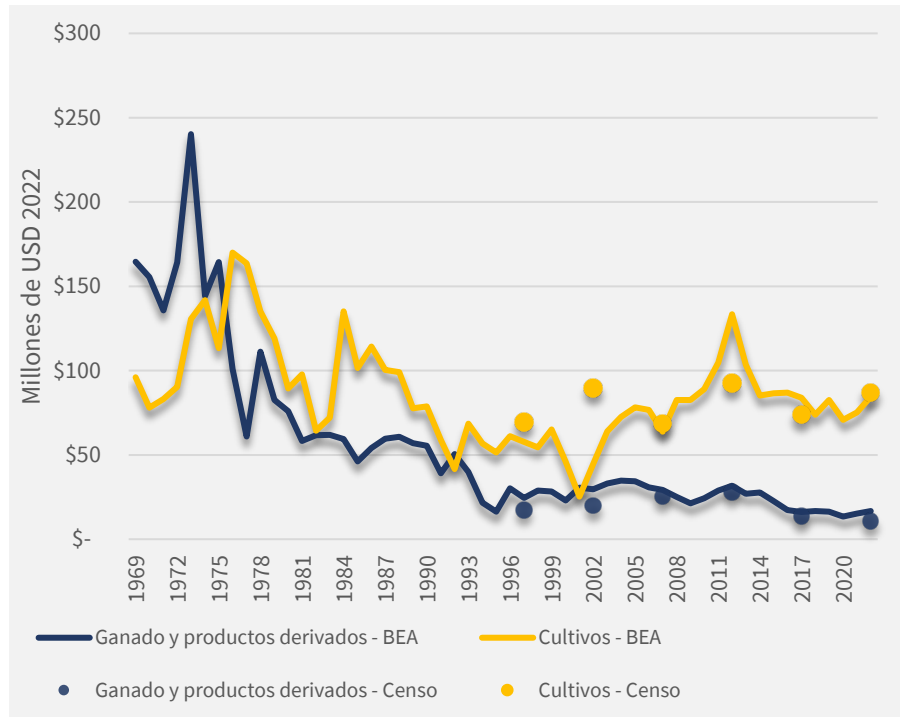
Condado de Pima, AZ

Perfiles de Economía Agrícola de los Condados de Arizona
University of Arizona Cooperative Extension

Producción y mercado

El condado de Pima es un condado predominantemente agrícola, con un estimado del 89% de los ingresos del condado provenientes de la venta de cultivos. Una fuente importante de ventas de cultivos para el condado son las nueces. Debido a que la producción de nueces en el condado está dominada en gran medida por un solo productor grande, las estadísticas sobre superficie y producción no se divulgan para proteger la confidencialidad de información sensible de individuos. Otra de las principales fuentes de ventas agrícolas del condado son los viveros, con más de \$16 millones en ventas en 2022. Otros productos importantes para el condado incluyen el algodón (\$9 millones en ventas), el ganado (\$8 millones en ventas) y el trigo (\$3 millones en ventas).

Ingresos agrícolas del condado de Pima, Cultivos y Ganadería, 1969-2022

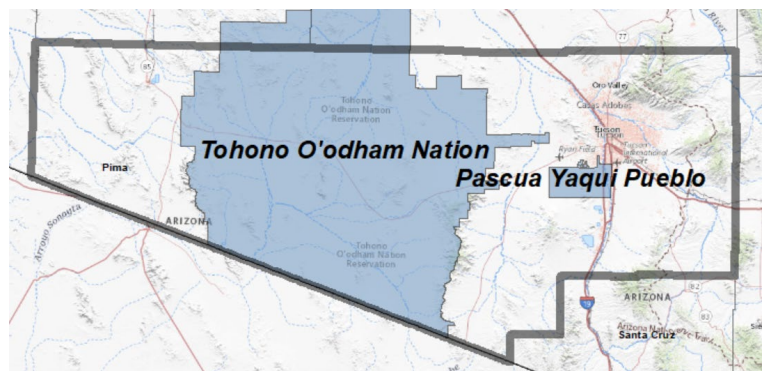


Fuente: USDA & BEA

Agricultura en áreas indígenas

El condado de Pima contiene porciones de la Nación Tohono O'odham y el Pueblo Pascua Yaqui. Las estadísticas reportadas a continuación representan la producción dentro de todas las áreas indígenas, por lo que la producción que ocurre dentro del condado de Pima representa una porción de los totales reportados. En 2017, operaron 164 fincas en la Nación Tohono O'odham con 2.6 millones de acres en fincas, de los cuales 8,603 acres fueron dedicados a la producción de cultivos. Estas fincas generaron \$8.1 millones en ventas totales en 2017. El tipo de operación más común fueron las fincas que producen ganado bovino y becerros, seguidas de aquellas que producían caballos. La producción del Pueblo Pascua Yaqui no fue reportada en el Censo de Agricultura de 2017.

Áreas indígenas del condado Pima



Condado de Pima, AZ

Perfiles de Economía Agrícola de los Condados de Arizona
University of Arizona Cooperative Extension

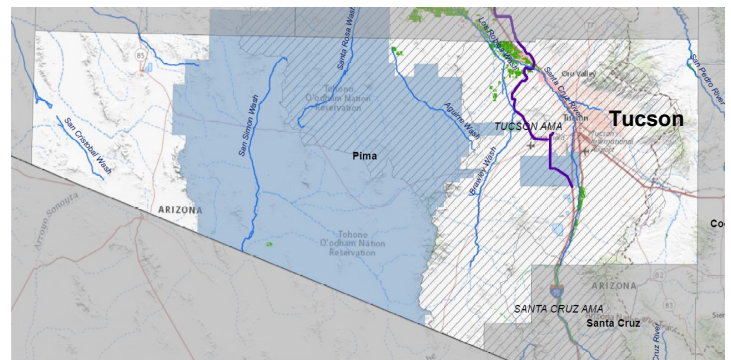
Uso de agua para irrigación

En Arizona, la agricultura suma alrededor del 75% del uso estatal del agua. Más de la mitad del uso de agua con fines agrícolas proviene de agua superficial. En algunas áreas con alta demanda en el estado, la extracción de agua subterránea está limitada por la legislación de manejo de aguas subterráneas (Ground Water Management Act) de 1980. Esta legislación establece cinco áreas activas de administración (AMA por siglas en inglés) así como otras áreas de irrigación no expansivas (INA por siglas en inglés) donde la extracción de agua subterránea y el incremento de superficie irrigada son limitadas. El condado de Pima tiene tierras en tres Áreas de Manejo Activo (AMA, por sus siglas en inglés): el 33.1% del área de tierra del condado está en el AMA de Tucson, el 15.9% en el AMA de Pinal y el 1.6% en el AMA de Santa Cruz. Los datos de demanda de agua a nivel de AMA del Departamento de Recursos Hídricos de Arizona muestran que la demanda de agua en el AMA de Tucson ha aumentado ligeramente entre 1985 y 2021, y la participación de la agricultura en la demanda total ha disminuido modestamente, de poco menos del 42% en 1985 al 22% en 2021, una disminución del 33%.

Para obtener más información sobre el agua en el condado de Pima, visita las hojas informativas sobre agua elaboradas por el Centro de Investigación de Recursos Hídricos de la Universidad de Arizona (WRRC, por sus siglas en inglés) –haciendo click [aquí](#) o escaneando el Código QR →



Mapa del agua del condado Pima



Sobre nosotros

Programa de Extensión de Análisis Económico Regional

El Programa de Extensión de Análisis Económico Regional (EREAP, por sus siglas en inglés) lleva a cabo investigaciones aplicadas y análisis económicos que abordan temas de desarrollo económico alrededor de Arizona. Trabajamos para satisfacer las necesidades del sistema de Extensión Cooperativa y de las personas beneficiarias del mismo, tales como personas pertenecientes a las industrias agrícolas y agroindustriales de Arizona, los usuarios y organizaciones relacionadas al uso de recursos naturales, y grupos de economía regional, para proporcionar análisis especializados e información específica. Para obtener más información o para contactarnos, haz click [aquí](#) o escanea el Código QR para visitar nuestro sitio web →

