

Condado de Maricopa, AZ

Descripción General

El condado de Maricopa está ubicado en el centro de Arizona y alberga la capital del estado, Phoenix. Es el condado más poblado de Arizona, con más de 4.5 millones de habitantes. Sólo el 2.3% de la población del condado reside en zonas rurales. El condado de Maricopa es la economía más grande del estado. Las principales industrias incluyen una creciente industria de alta tecnología, manufactura y servicios financieros. El condado también alberga varias instituciones de educación superior, incluida la Universidad Estatal de Arizona. La agricultura agrícola representa aproximadamente el 0.3% de todo el empleo privado y contribuye directamente con \$459.2 millones en PIB a su economía valuada en \$350 mil millones. Aunque su producción agrícola es pequeña en relación con su economía, el condado de Maricopa desempeña un papel destacado en la producción agrícola del estado. La tierra fértil del valle fluvial del condado ha sido cultivada durante siglos por pueblos indígenas. Hoy en día, se cultivan una variedad de cultivos, incluidos algodón, hortalizas y melones, heno y cereales; sin embargo, la producción del condado está dominada por la ganadería, específicamente la producción de leche. El condado de Maricopa representa el 30% del total de los ingresos agrícolas de Arizona.



Mapa del condado de Maricopa, Arizona

Indicador	Condado de Maricopa	Arizona
Superficie (millas cuadradas), 2022	9,199	113,591
Superficie en fincas(cultivos, pastoreo) (millas cuadradas), 2022	784	39,883
Población, 2022	4,551,524	7,359,197
Tasa de crecimiento anual de la población, 2010-2022	1.6%	1.2%
Porcentaje de población mayor de 65 años, 2022	16.2%	18.8%
Porcentaje de población rural, 2020	2.3%	10.7%
Empleo Total, 2022	2,170,744	3,075,427
Porcentaje de empleo en el gobierno (federal, estatal y local), 2022	9.5%	13.5%
PIB, 2022	\$350.2 mil millones	\$475.7 mil millones
PIB agrícola, forestal y de caza (solo en fincas), 2022	\$459.2 millones	\$2.6 mil millones

Industria	Cocientes de Localización
Telecomunicaciones por satélite	12.76
Otras actividades relacionadas con la intermediación crediticia	7.86
Fabricación de semiconductores y dispositivos relacionados	7.28
Organizaciones profesionales de empleadores	5.43
Fabricación de armas pequeñas, municiones y accesorios de municiones	5.03
Financiamiento de ventas	4.23
Fondos de salud y bienestar	4.00
Embalaje y empaquetado	3.96
Actividades de procesamiento de transacciones financieras, reservas y cámara de compensación.	3.80
Fabricación de motores de avión y piezas de motor.	3.50

Las 10 principales industrias privadas en el condado de Maricopa en términos de empleo, 2022

Una economía se puede caracterizar por las industrias que constituyen su “base”. Una forma común de medir esto es con el cociente de localización (LQ, por sus siglas en inglés), que calcula el cociente entre la participación de una industria específica en el empleo dentro de una región y la participación de la misma industria en el empleo nacional. Una industria con un LQ superior a 1.25 se considera parte de la base económica, ya que exporta bienes y servicios y trae dinero a la región. Los LQ también ayudan a identificar las áreas de especialización de una región. Los LQ más altos indican una mayor especialización. De las 10 industrias más concentradas en el condado de Maricopa, la agricultura no se encuentra entre ellas. Dicho esto, el condado es uno de los principales condados agrícolas del estado, aunque debido al tamaño de su economía, la agricultura se ve superada por la actividad económica en el área metropolitana de Phoenix.

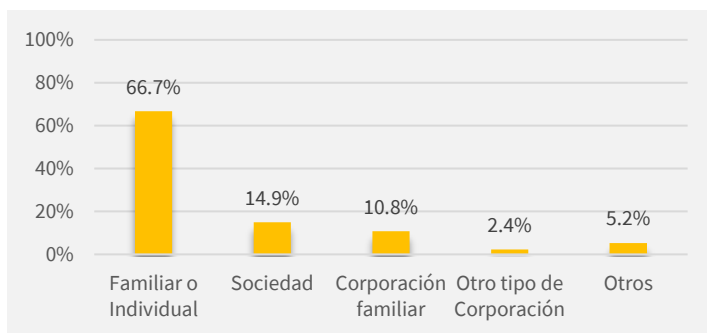
Condado de Maricopa, AZ

Cada cinco años, el Departamento de Agricultura de Estados Unidos publica el Censo de Agricultura, la fuente de información más completa sobre la producción agrícola por condado. El Censo proporciona información sobre el número de unidades de producción, tipos de cultivos y ganado producido y sus características. Una finca se define como cualquier establecimiento que produjo y vendió, o podría haber vendido, \$1,000 o más en productos agropecuarios en el año del Censo. La siguiente información proviene del Censo Agrícola más reciente, del 2022.

Fincas

En 2022, había 1,527 fincas en el condado de Maricopa, que cubrían 264,018 acres de tierras de cultivo (100% de la superficie cosechada regada) y 238,011 acres de pastizales (1% irrigados). El tamaño promedio de las fincas era de 329 acres, significativamente más pequeño que el promedio estatal de 1,528 acres, y el 4% de las fincas más grandes ocupaba el 79% de la superficie del condado. De 1,527 fincas, 656 tenían menos de \$2,500 en ventas y 265 tenían más de \$100,000 en ventas. La mayoría de las fincas del condado (67%) son de propiedad familiar o individual, el 15% son sociedades, el 11% son corporaciones familiares y el 2.4% son corporaciones no familiares. Las fincas se clasifican según el tipo de productos agrícolas que producen. Cuando la finca produce más de un producto agrícola, se clasifican por el producto que constituye más del 50% de sus ventas. El tipo de operación más común en el condado de Maricopa es la acuicultura y otras producciones animales (633 fincas), seguidas por el cultivo de caña de azúcar, el cultivo de heno y todos los demás cultivos (206 fincas), y el ganado para la producción de carne (189 fincas). Si bien estos números son útiles para comprender cuántas fincas se “especializan” en diferentes tipos de producción agropecuaria, no reflejan la magnitud o escala de la producción, que se refleja mejor en las ventas o los ingresos en efectivo (página siguiente).

Fincas del condado de Maricopa por tipo de organización legal, 2022



Fuente: USDA

Fincas del condado de Maricopa por ventas anuales, 2022



Fuente: USDA

Fincas del condado de Maricopa por industria, 2022

Categoría	Fincas
Total de fincas	1,527
Cultivo de semillas oleaginosas y cereales	32
Cultivo de hortalizas y melones (familia de cucurbitáceas)	54
Cultivo de frutas y frutos secos	173
Producción de invernaderos, viveros y floricultura	69
Otros cultivos	207
Cultivo de algodón	1
Cultivo de caña de azúcar, cultivo de heno y todos los demás cultivos	206
Ganado para la producción de carne	189
Corrales de engorde de ganado	2
Ganado lechero y producción de leche	29
Cría de cerdos y porcinos	15
Producción de aves y huevos	72
Cría de ovejas y cabras	52
Acuicultura y otras producciones animales	633

Fuente: USDA

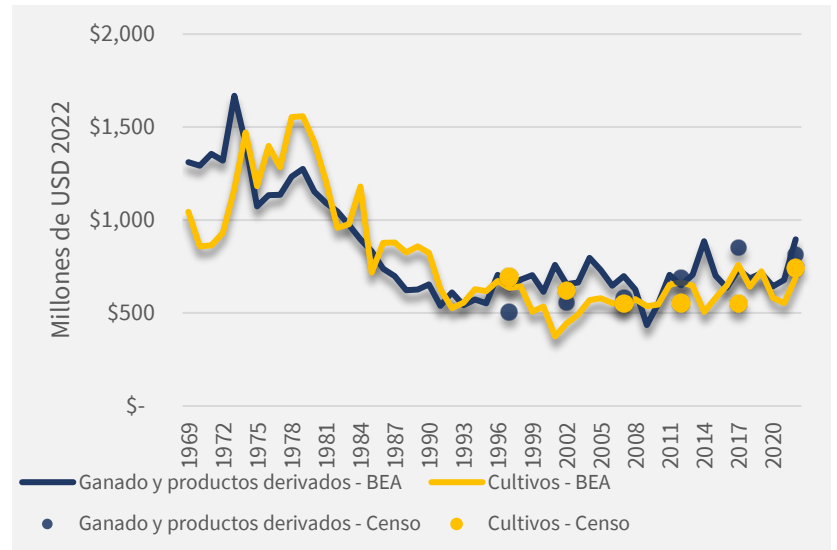
Condado de Maricopa, AZ

Perfiles de Economía Agrícola de los Condados de Arizona
University of Arizona Cooperative Extension

Producción y mercado

El condado de Maricopa genera una mezcla más o menos equitativa de ingresos agrícolas a través de cultivos versus ganado y otros productos de origen animal. Este patrón se ha mantenido a lo largo del tiempo en el condado. Los ingresos agrícolas totales fueron de \$1.6 mil millones en 2022. Los principales productos por valor de ventas fueron vegetales, melones, papas y camotes con \$275 millones en ventas, otros cultivos y heno con \$278 millones en ventas, viveros, invernaderos, floricultura y césped con \$117 millones en ventas, y leche de vaca con \$599 millones en ventas. La mayoría de estos productos atienden directa o indirectamente a la gran área metropolitana de Phoenix. Se estima que \$136 millones de los ingresos agrícolas del condado provienen de productos vendidos directamente a mercados minoristas, instituciones y centros de alimentos para productos con marcas locales o regionales, evidencia de una creciente demanda de alimentos locales en la región.

Ingresos agrícolas del condado de Maricopa, Cultivos y Ganadería, 1969-2022



Fuente: USDA & BEA

Agricultura en áreas indígenas

El condado de Maricopa contiene la Nación Fort McDowell Yavapai y la Reserva Salt River Pima-Maricopa, así como porciones de la Comunidad Indígena Gila River y la Nación Tohono O'odham. Las estadísticas reportadas a continuación representan la producción dentro de las áreas indígenas completas, por lo tanto, la producción que ocurre dentro del condado es solo una parte de los totales para las áreas indígenas que no están completamente dentro del condado. En 2017, la Nación Fort McDowell Yavapai tenía 11 fincas; la reserva Salt River Pima-Maricopa tenía 8 fincas, 5 de las cuales produjeron cultivos en 27,419 acres, con \$87.5 millones en ventas; la Comunidad Indígena Gila River, parcialmente en el condado de Maricopa, reportó 55 fincas, 40,930 acres de cultivos y \$32.8 millones en ventas, principalmente algodón y heno; y la Nación Tohono O'odham reportó 164 fincas, 8,603 acres de cultivos con ventas totales de \$8.1 millones.

Historia Agrícola del Valle Central de Arizona

El condado de Maricopa y el centro de Arizona han sido durante mucho tiempo un centro importante de producción agrícola. Se estima que la agricultura en la zona se remonta al siglo V d.C., cuando la civilización Hohokam cultivaba el área que rodea la confluencia de los ríos Salt y Gila. Desarrollaron un sofisticado sistema de canales de riego excavados a mano, que medían cientos de millas de longitud. De hecho, los sistemas de conducción de agua actuales en la región utilizan segmentos del sistema original.

A finales de los 1800s, llegaron colonos no nativos a la región. El control de inundaciones se convirtió en un problema a medida que la agricultura se expandía en los principales valles de la región, y a principios de los 1900's se emprendieron importantes proyectos de infraestructura hídrica, invirtiendo en grandes presas y embalses. La Primera Guerra Mundial marcó una transición para la agricultura en la región, ya que la producción de algodón se expandió rápidamente en el área para apoyar la fabricación de neumáticos para los objetivos de guerra. Para mediados del siglo, el condado de Maricopa se había convertido en uno de los condados productores agrícolas más grandes del país. Desde entonces, la producción ha cambiado para apoyar la producción de lácteos, suministrando a los principales centros de población del estado, y la leche de vaca es ahora el producto de mayor valor del condado en términos de ventas. Sin embargo, el condado continúa siendo un importante productor de vegetales de invierno, frutas y algodón.

Fuente: *Contribution of Agriculture to the Maricopa County and Gila River Indian Community Economies (2018) by Duval, D., Bickel, A.K., and Frisvold, G.*

Condado de Maricopa, AZ

Perfiles de Economía Agrícola de los Condados de Arizona
University of Arizona Cooperative Extension

Uso de agua para irrigación

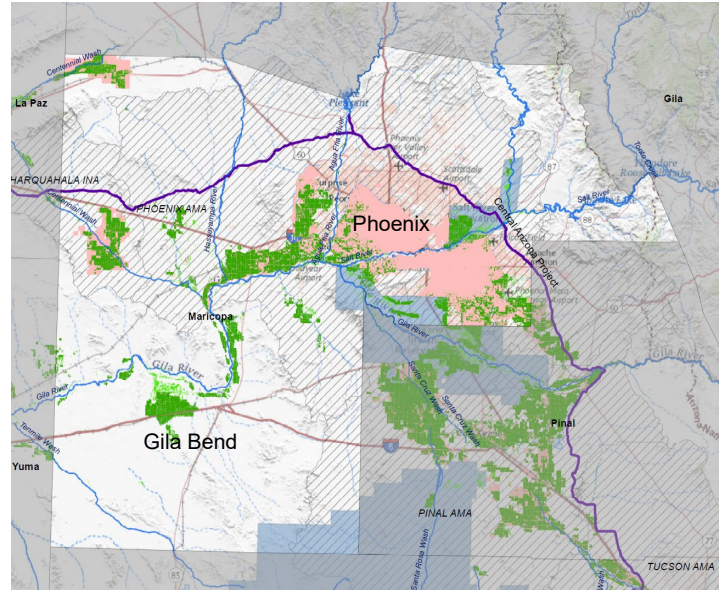
En Arizona, la agricultura representa aproximadamente el 75% del uso de agua en el estado. Más de la mitad del agua para usos agrícolas en el estado provienen de agua superficial. En algunas áreas del estado con alta demanda, el aprovechamiento de aguas subterráneas para riego agrícola está limitado por la Ley de Gestión de Aguas Subterráneas de 1980 (1980 Ground Water Management Act). Esta legislación estableció cinco Áreas de Gestión Activa (AMA, por sus siglas en inglés), así como otras Áreas de No Expansión de Riego (INA, por sus siglas en inglés) donde se limitan el bombeo de aguas subterráneas y la expansión de zonas de agricultura de riego.

El condado de Maricopa tiene el 48.8% de su superficie en el AMA de Phoenix, 4.1% en el AMA de Pinal, 5.3% en el INA de Harquahala, y un 41.9% fuera de un AMA o INA.

Para obtener más información sobre el agua en el condado de Maricopa, visita las hojas informativas sobre agua elaboradas por el Centro de Investigación de Recursos Hídricos de la Universidad de Arizona (WRRC, por sus siglas en inglés) –haciendo click [aquí](#) o escaneando el Código QR →



Mapa del agua del condado de Maricopa



Sobre nosotros

Programa de Extensión de Análisis Económico Regional

El Programa de Extensión de Análisis Económico Regional (EREAP, por sus siglas en inglés) lleva a cabo investigaciones aplicadas y análisis económicos que abordan temas de desarrollo económico alrededor de Arizona. Trabajamos para satisfacer las necesidades del sistema de Extensión Cooperativa y de las personas beneficiarias del mismo, tales como personas pertenecientes a las industrias agrícolas y agroindustriales de Arizona, los usuarios y organizaciones relacionadas al uso de recursos naturales, y grupos de economía regional, para proporcionar análisis especializados e información específica. Para obtener más información o para contactarnos, haz click [aquí](#) o escanea el Código QR para visitar nuestro sitio web →

