

Condado de Graham, AZ

Descripción General

El condado de Graham está ubicado en el este de Arizona y limita al norte con los ríos Black y San Carlos, al sur con el condado de Cochise, al este con el condado de Greenlee y al oeste con los condados de Gila y Pinal. En 2022, la población era de poco más de 38,000 habitantes y más del 52% de la población del condado residía en zonas rurales. La población del condado se concentra en la parte oriental del condado en Safford, Pima y Thatcher. Las principales industrias en el condado de Graham incluyen el gobierno, la agricultura y las industrias minoristas y de servicios. Dado que gran parte de la población del este de Arizona reside en áreas rurales, las ciudades y pueblos del condado de Graham sirven como fuente principal de bienes y servicios para el hogar. Más del 40% de la superficie del condado está ocupada por fincas, ya sean de cultivo o de pastoreo. La agricultura agropecuaria representa menos del 1% del PIB del condado. El condado de Graham representa aproximadamente el 1% del total de los ingresos agrícolas de Arizona.



Mapa del condado de Graham, Arizona

Indicador	Condado de Graham	Arizona
Superficie (millas cuadradas), 2022	4,623	113,591
Superficie en fincas(cultivos, pastoreo) (millas cuadradas), 2022	1,900	39,883
Población, 2022	38,779	7,359,197
Tasa de crecimiento anual de la población, 2010-2022	0.4%	1.2%
Porcentaje de población mayor de 65 años, 2022	14.5%	18.8%
Porcentaje de población rural, 2020	52.4%	10.7%
Empleo Total, 2022	10,088	3,075,427
Porcentaje de empleo en el gobierno (federal, estatal y local), 2022	29.3%	13.5%
PIB, 2022	\$1.6 mil millones	\$475.7 mil millones
PIB agrícola, forestal y de caza (solo en fincas), 2022	\$9.7 millones	\$2.6 mil millones

Industria	Cocientes de Localización
Reparación y mantenimiento de maquinaria y equipos comerciales e industriales (excepto automotores y electrónicos)	8.35
Distribuidores de neumáticos	5.86
Servicios de preparación de impuestos	2.97
Consultorios de optometristas	2.59
Minoristas de repuestos y accesorios para automóviles	2.54
Servicios de exterminio y control de plagas	2.27
Fabricación de piedra tallada y productos pétreos	2.06
Contratistas residenciales de plomería y climatización	1.76
Consultorios de dentistas	1.55
Sistemas de abastecimiento de agua y riego	1.54

Las 10 principales industrias privadas en el condado de Graham en términos de empleo, 2022

Una economía se puede caracterizar por las industrias que constituyen su “base”. Una forma común de medir esto es el cociente de localización (LQ, por sus siglas en inglés), que calcula el cociente entre la participación de una industria específica en el empleo dentro de una región y la participación de la misma industria en el empleo nacional. Una industria con un LQ superior a 1.25 se considera parte de la base económica, ya que exporta bienes y servicios y trae dinero a la región. Los LQ también ayudan a identificar las áreas de especialización de una región. Los LQ más altos indican una mayor especialización.

De las 10 industrias más concentradas en el condado de Graham, sólo los sistemas de riego y suministro de agua están relacionados con la agricultura, con un LQ de 1.54.

Condado de Graham, AZ

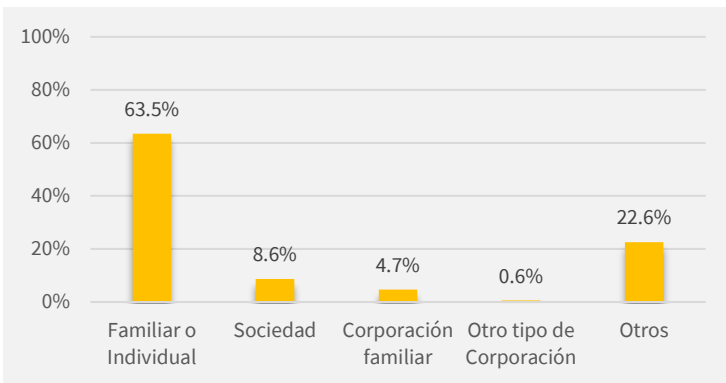
Cada cinco años, el Departamento de Agricultura de Estados Unidos publica el Censo de Agricultura, la fuente de información más completa sobre la producción agrícola por condado. El Censo proporciona información sobre el número de unidades de producción, tipos de cultivos y ganado producido y sus características. Una finca se define como cualquier establecimiento que produjo y vendió, o podría haber vendido, \$1,000 o más en productos agropecuarios en el año del Censo. La siguiente información proviene del Censo Agrícola más reciente, del 2022.

Fincas

En 2022, había 359 fincas en el condado de Graham, que cubrían 39,511 acres de tierras de cultivo (100% de las tierras de cultivo cosechadas irrigadas) y 1,176,381 acres de pastizales (<1% irrigadas). El tamaño promedio de las fincas fue de 3,387 acres, significativamente más grande que el promedio estatal de 1,528 acres, y el 5% de las fincas más grandes ocupaba el 96% de la superficie del condado. De un total de 359 fincas, 156 tenían menos de \$2,500 en ventas y 54 tenían más de \$100,000 en ventas. Más del 63% de las fincas del condado son familiares o individuales, el 9% son sociedades, el 5% son corporaciones familiares y solo el 0.6% son corporaciones no familiares.

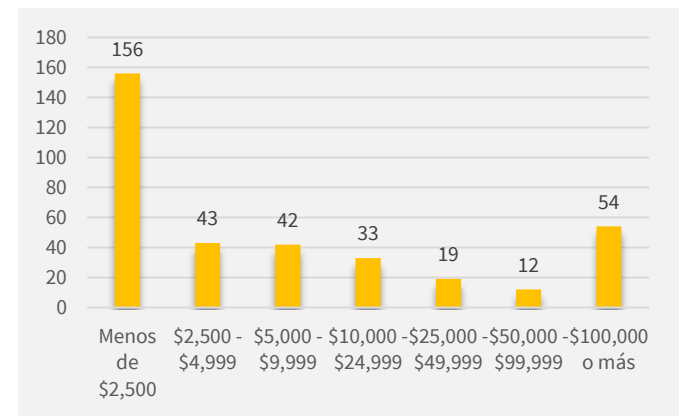
Las fincas se clasifican según el tipo de productos agrícolas que producen. Cuando la finca produce más de un producto agrícola, se clasifican por el producto que constituye más del 50% de sus ventas. El tipo de operación más común en el condado de Graham es el ganado para la producción de carne (196 fincas), seguida de otros cultivos (73 fincas). Si bien estos números son útiles para comprender cuántas fincas se “especializan” en diferentes tipos de producción agropecuaria, no reflejan la magnitud o escala de la producción, que se refleja mejor en las ventas o los ingresos en efectivo (página siguiente).

Fincas del condado de Graham por tipo de organización legal, 2022



Fuente: USDA

Fincas del condado de Graham por ventas anuales, 2022



Fuente: USDA

Fincas del condado de Graham por industria, 2022

Categoría	Fincas
Total de fincas	359
Cultivo de semillas oleaginosas y cereales	3
Cultivo de hortalizas y melones (familia de cucurbitáceas)	4
Cultivo de frutas y frutos secos	35
Producción de invernaderos, viveros y floricultura	3
Otros cultivos	73
Cultivo de algodón	17
Cultivo de caña de azúcar, cultivo de heno y todos los demás cultivos	56
Ganado para la producción de carne	196
Corrales de engorde de ganado	1
Ganado lechero y producción de leche	0
Cría de cerdos y porcinos	9
Producción de aves y huevos	0
Cría de ovejas y cabras	6
Acuicultura y otras producciones animales	29

Fuente: USDA

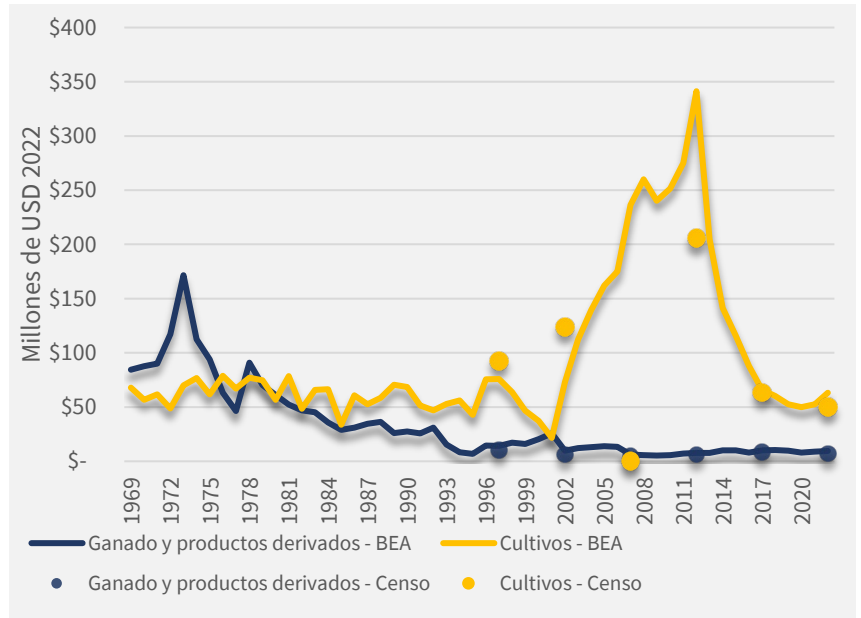
Condado de Graham, AZ

Perfiles de Economía Agrícola de los Condados de Arizona
University of Arizona Cooperative Extension

Producción y mercado

El condado de Graham es un condado dominado por los cultivos, con un estimado del 88% de sus ingresos en efectivo procedentes de las ventas de cultivos. El condado ocupa el cuarto lugar a nivel nacional en superficie (acres) de algodón Pima cosechados en 2022, y el quinto en términos de pacas de algodón Pima producidas. El algodón Pima es una variedad de algodón valorada por su uso en textiles. El algodón es el principal cultivo del condado en términos de valor de la producción (aproximadamente la mitad de los ingresos agrícolas del condado) y el aislamiento geográfico relativo del condado respecto a otras áreas agrícolas lo ha convertido en un lugar estratégico para el cultivo del algodón Pima, que puede ser más susceptible a las plagas en comparación con las variedades genéticamente modificadas de algodón Upland. Otros productos agrícolas principales en el condado incluyen maíz, alfalfa y ganado y becerros.

Ingresos agrícolas del condado de Graham, Cultivos y Ganadería, 1969-2022



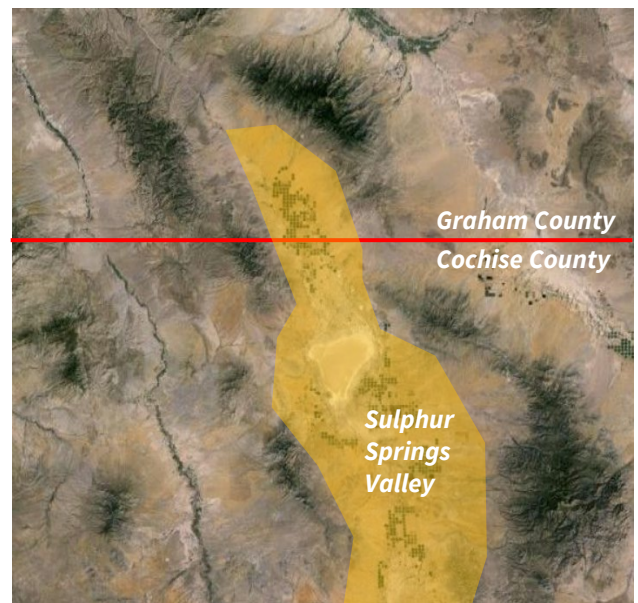
Fuente: USDA & BEA

Producción en invernaderos en el Valle de Sulphur Springs

La producción de cultivos en el condado de Graham ha experimentado fluctuaciones significativas a lo largo del tiempo, especialmente entre 2002 y 2017. Este importante aumento en el valor de la producción de cultivos se debió a la construcción y operación de una gran instalación de invernaderos en el área del Valle de Sulphur Springs en el condado. El Valle de Sulphur Springs se extiende desde el suroeste del condado de Graham hacia el sur en el condado de Cochise y es una importante zona agrícola del estado. A partir de 2024, un importante productor ha anunciado inversiones en operaciones de invernaderos en la zona, por lo tanto, se anticipa un resurgimiento de la producción de cultivos de alto valor en el condado en los próximos años.

El Valle de Sulphur Springs es un área altamente dinámica y productiva del estado, que incluye la producción de nueces, uvas para vino, granos, fibras y cultivos de invernadero. El área también enfrenta desafíos considerables relacionados con sus limitados recursos de agua subterránea.

Valle de Sulphur Springs



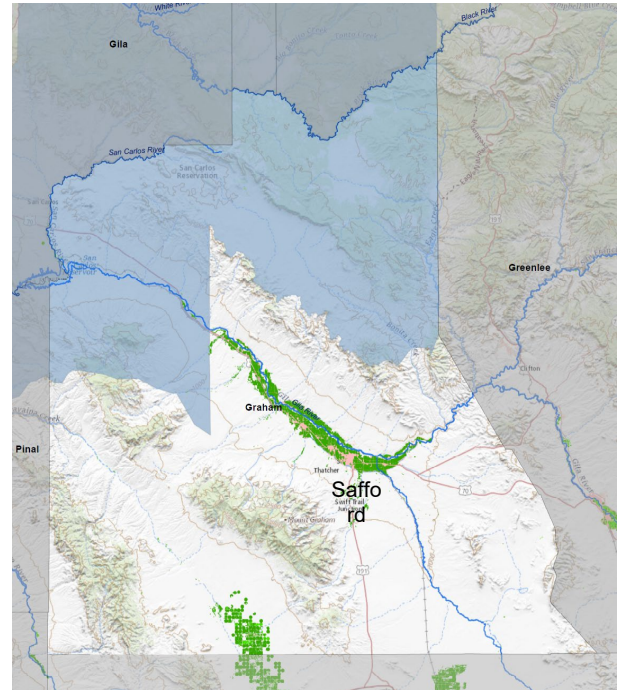
Condado de Graham, AZ

Perfiles de Economía Agrícola de los Condados de Arizona
University of Arizona Cooperative Extension

Uso de agua para irrigación

En Arizona, la agricultura representa aproximadamente el 75% del uso de agua en el estado. Más de la mitad del agua para usos agrícolas en el estado provienen de agua superficial. En algunas áreas del estado con alta demanda, el aprovechamiento de aguas subterráneas para riego agrícola está limitado por la Ley de Gestión de Aguas Subterráneas de 1980 (1980 Ground Water Management Act). Esta legislación estableció cinco Áreas de Gestión Activa (AMA, por sus siglas en inglés), así como otras Áreas de No Expansión de Riego (INA, por sus siglas en inglés) donde se limitan el bombeo de aguas subterráneas y la expansión de zonas de agricultura de riego. En el condado de Graham, no hay tierras dentro de un AMA o INA, sin embargo, el agua proveniente del río Gila está sujeta al Decreto de Equidad de Globe (Globe Equity Decree) de 1935, entre otros acuerdos de derechos de agua, tanto finalizados como vigentes. Al 2015, la agricultura era responsable del 96% del uso de agua en el condado de Graham. El agua utilizada en la agricultura también está estrechamente relacionada con el agua utilizada para la minería en áreas circundantes del estado. En muchos casos, las empresas mineras tienen derechos sobre el agua y pueden optar por ejercer esos derechos en diferentes momentos, lo que afecta a las siembras de cultivos en el condado de Graham.

Mapa del agua del condado de Graham



Para obtener más información sobre el agua en el condado de Graham, visita las hojas informativas sobre agua elaboradas por el Centro de Investigación de Recursos Hídricos de la Universidad de Arizona (WRRC, por sus siglas en inglés) –haciendo click [aquí](#) o escaneando el Código QR →



Sobre nosotros

Programa de Extensión de Análisis Económico Regional

El Programa de Extensión de Análisis Económico Regional (EREAP, por sus siglas en inglés) lleva a cabo investigaciones aplicadas y análisis económicos que abordan temas de desarrollo económico alrededor de Arizona. Trabajamos para satisfacer las necesidades del sistema de Extensión Cooperativa y de las personas beneficiarias del mismo, tales como personas pertenecientes a las industrias agrícolas y agroindustriales de Arizona, los usuarios y organizaciones relacionadas al uso de recursos naturales, y grupos de economía regional, para proporcionar análisis especializados e información específica. Para obtener más información o para contactarnos, haz click [aquí](#) o escanea el Código QR para visitar nuestro sitio web →

