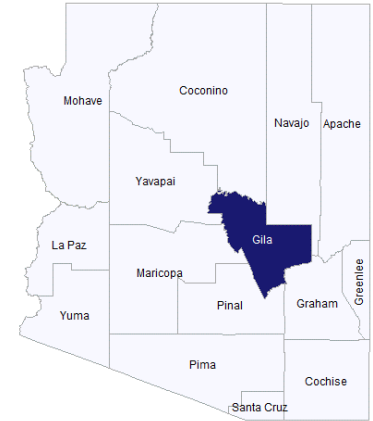


Condado de Gila, AZ

Descripción General

El condado de Gila está ubicado en el centro de Arizona, limita al norte con los condados de Navajo y Coconino, al oeste con los condados de Yavapai, Maricopa y Pinal, y al este con el condado de Graham. En 2022, la población era de casi 54,000 habitantes y aproximadamente el 44% de la población del condado residía en zonas rurales. Los principales centros de población incluyen Payson y Globe. Las principales industrias en el condado de Gila incluyen la minería del cobre, las industrias relacionadas con la minería y el gobierno. Aunque la agricultura agrícola representa menos del 1% del PIB del condado y menos del 1% de todos los empleos de la industria privada, el condado de Gila está especializado en la cría de ganado vacuno, con un nivel de empleo tres veces más concentrado que el promedio nacional. El condado de Gila tiene el tamaño promedio de finca más alto de todos los condados de Arizona con 6,953 acres. La superficie ocupada por fincas representa aproximadamente el 44% de la superficie total del condado. El condado de Gila representa menos del 1% del total de los ingresos agrícolas de Arizona.



Mapa del condado de Gila, Arizona

Indicador	Condado de Gila	Arizona
Superficie (millas cuadradas), 2022	4,758	113,591
Superficie en fincas (cultivos, pastoreo) (millas cuadradas), 2022	2,075	39,883
Población, 2022	53,922	7,359,197
Tasa de crecimiento anual de la población, 2010-2022	0.1%	1.2%
Porcentaje de población mayor de 65 años, 2022	30.8%	18.8%
Porcentaje de población rural, 2020	44.4%	10.7%
Empleo Total, 2022	14,640	3,075,427
Porcentaje de empleo en el gobierno (federal, estatal y local), 2022	35.3%	13.5%
PIB, 2022	\$2.2 mil millones	\$475.7 mil millones
PIB agrícola, forestal y de caza (solo en fincas), 2022	\$12 million	\$2.6 mil millones

Industria	Cocientes de Localización
Contratistas de preparación de sitios no residenciales	7.73
Parques y campamentos para vehículos recreativos (RV)	6.75
Transporte local de carga especializado (excepto bienes usados)	4.84
Distribuidores de neumáticos	4.26
Sistemas de abastecimiento de agua y riego	4.02
Arrendadores de otros bienes inmuebles	3.98
Remolque de vehículos de motor	3.85
Viveros, centros de jardinería y minoristas de suministros agrícolas	3.60
Ganado para la producción de carne	3.28
Contratistas de pisos residenciales	3.23

Una economía se puede caracterizar por las industrias que constituyen su “base”. Una forma común de medir esto es con el cociente de localización (LQ, por sus siglas en inglés), que calcula el cociente entre la participación de una industria específica en el empleo dentro de una región y la participación de la misma industria en el empleo nacional. Una industria con un LQ superior a 1.25 se considera parte de la base económica, ya que exporta bienes y servicios y trae dinero a la región. Los LQ también ayudan a identificar las áreas de especialización de una región. Los LQ más altos indican una mayor especialización. De las 10 industrias más concentradas en el condado de Gila, la agricultura representa dos industrias, incluido el suministro de agua y los sistemas de riego, y la ganadería para la producción de carne; en ambos casos, el empleo está casi 4 veces más concentrado que el promedio nacional.

Las 10 principales industrias privadas en el condado de Gila en términos de empleo, 2022

Condado de Gila, AZ

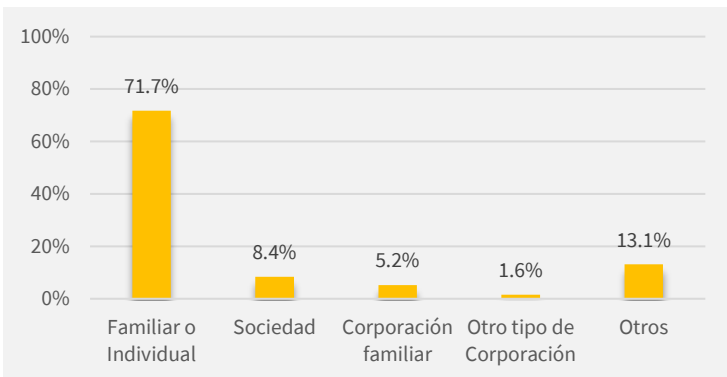
Cada cinco años, el Departamento de Agricultura de Estados Unidos publica el Censo de Agricultura, la fuente de información más completa sobre la producción agrícola por condado. El Censo proporciona información sobre el número de unidades de producción, tipos de cultivos y ganado producido y sus características. Una finca se define como cualquier establecimiento que produjo y vendió, o podría haber vendido, \$1,000 o más en productos agropecuarios en el año del Censo. La siguiente información proviene del Censo Agrícola más reciente, del 2022.

Fincas

En 2022, había 191 fincas en el condado de Gila, que cubrían 2,570 acres de tierras de cultivo (100% de las tierras de cultivo cosechadas irrigadas) y 1,325,473 acres de pastizales (<1% irrigadas). El tamaño promedio de las fincas era de 6,953 acres, significativamente más grande que el promedio estatal de 1,528 acres, y el 5% superior de las fincas ocupaba el 97% de la superficie del condado. De 191 fincas, 80 tuvieron menos de \$2,500 en ventas y 22 fincas tuvieron más de \$100,000 en ventas. Una gran mayoría (72%) de las fincas del condado son familiares o individuales, el 8% son sociedades, el 5.2% son corporaciones familiares y solo el 1.6% son fincas corporativas no familiares.

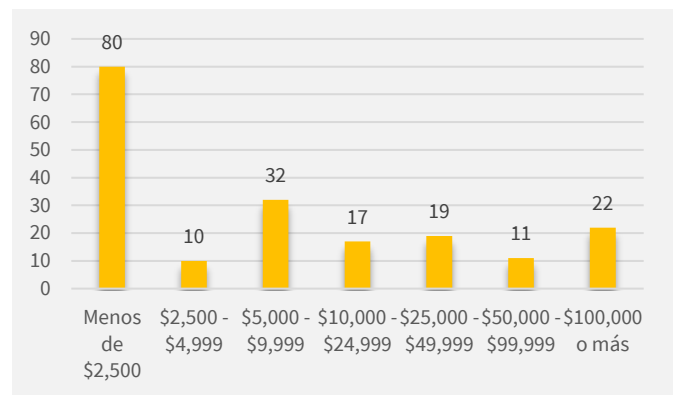
Las fincas se clasifican según el tipo de productos agrícolas que producen. Cuando la finca produce más de un producto agrícola, se clasifican por el producto que constituye más del 50% de sus ventas. El tipo de operación más común en el condado de Gila es el ganado para la producción de carne (85 fincas), seguida de la acuicultura y otras producciones animales (66 fincas). Si bien estos números son útiles para comprender cuántas fincas se “especializan” en diferentes tipos de producción agropecuaria, no reflejan la magnitud o escala de la producción, que se refleja mejor en las ventas o los ingresos en efectivo (página siguiente).

Fincas del condado de Gila por tipo de organización legal, 2022



Fuente: USDA

Fincas del condado de Gila por ventas anuales, 2022



Fuente: USDA

Fincas del condado de Gila por industria, 2022

Categoría	Fincas
Total de fincas	191
Cultivo de semillas oleaginosas y cereales	0
Cultivo de hortalizas y melones (familia de cucurbitáceas)	3
Cultivo de frutas y frutos secos	17
Producción de invernaderos, viveros y floricultura	1
Otros cultivos	5
Cultivo de algodón	0
Cultivo de caña de azúcar, cultivo de heno y todos los demás cultivos	5
Ganado para la producción de carne	85
Corrales de engorde de ganado	2
Ganado lechero y producción de leche	4
Cría de cerdos y porcinos	0
Producción de aves y huevos	7
Cría de ovejas y cabras	1
Acuicultura y otras producciones animales	66

Fuente: USDA

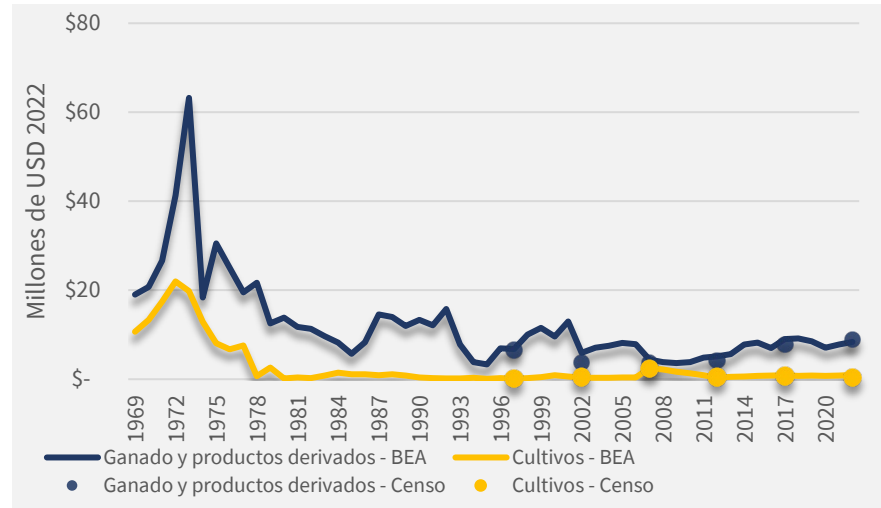
Condado de Gila, AZ

Perfiles de Economía Agrícola de los Condados de Arizona
University of Arizona Cooperative Extension

Producción y mercado

El condado de Gila es un condado dominado por la ganadería, con un estimado del 96% de sus ingresos procedentes de las ventas de ganado y productos de origen animal. Las ventas de ganado y terneros representaron el 62% de los ingresos agrícolas en efectivo del condado en 2022, seguidas por las ventas de caballos, ponis, mulas, burros y asnos, que representaron el 22% de los ingresos en efectivo. Los criadores de ganado en el condado vendieron 6,784 cabezas de ganado en 2022. Las ventas de cultivos totalizaron poco más de \$400,000 en 2022.

Ingresos agrícolas del condado de Gila, Cultivos y Ganadería, 1969-2022



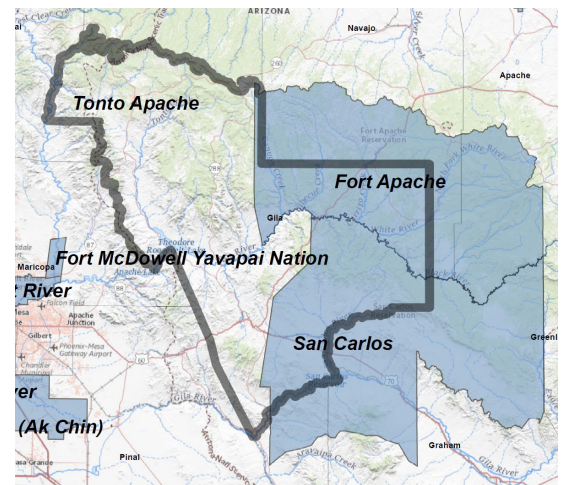
Fuente: USDA & BEA

Agricultura en áreas indígenas

El condado de Gila contiene porciones de las reservas de Fort Apache, San Carlos Apache y Tonto Apache. De estas tres áreas indígenas, el Censo de Agricultura solo informa sobre la reserva San Carlos Apache. Las estadísticas reportadas para la producción agrícola de San Carlos Apache representan la producción dentro de toda el área indígena, por lo tanto, la producción que ocurre dentro del condado de Gila es solo una parte del total informado.

La reserva San Carlos Apache abarca porciones de los condados de Gila, Graham y Pinal. Un total de 198 fincas operaron en la reserva San Carlos Apache en el año 2017. La gran mayoría de estas fincas eran pequeñas, tanto en tamaño como en valor de ventas. De las 198 fincas, 187 tenían entre 1 y 9 acres de tamaño y 169 fincas vendieron menos de \$1,000 en productos agrícolas. Casi todas las fincas (193) tuvieron inventario de ganado y becerros, pero solo 66 fincas vendieron ganado en 2017.

Áreas indígenas del condado Gila



Ganadería y Tierras Públicas

59% del área terrestre del condado de Gila son tierras de propiedad federal. Como condado dominado por la ganadería, muchos ganaderos del condado de Gila dependen de la renta de tierras federales para pastorear su ganado. El Servicio Forestal (FS, por sus siglas en inglés) y la Oficina de Administración de Tierras (BLM, por sus siglas en inglés) son las dos agencias federales que emiten permisos para pastoreo. En el condado de Gila, aproximadamente 1.8 millones de acres son administrados por el FS y 57,000 acres son administrados por el BLM, lo que representa casi todas las tierras federales en el condado.

La ganadería en tierras públicas presenta una serie de consideraciones únicas para los productores, que incluyen la coordinación con uno o varios administradores de tierras, el cumplimiento de regulaciones federales o estatales, la obtención de permisos y el pago de cuotas. Estas consideraciones tienen efectos sobre las operaciones y el costo de hacer negocios (Presupuestos de Ganadería en Arizona: 2016, Teegerstrom & Tronstad, 2017).

Condado de Gila, AZ

Uso de agua para irrigación

En Arizona, la agricultura representa aproximadamente el 75% del uso de agua en el estado. Más de la mitad del agua para usos agrícolas en el estado provienen de agua superficial. En algunas áreas del estado con alta demanda, el aprovechamiento de aguas subterráneas para riego agrícola está limitado por la Ley de Gestión de Aguas Subterráneas de 1980 (1980 Ground Water Management Act). Esta legislación estableció cinco Áreas de Gestión Activa (AMA, por sus siglas en inglés), así como otras Áreas de No Expansión de Riego (INA, por sus siglas en inglés) donde se limitan el bombeo de aguas subterráneas y la expansión de zonas de agricultura de riego. En el condado de Gila, no hay tierras dentro de un AMA o INA.

El principal uso de agua en el condado de Gila es la minería. De hecho, el condado es un importante productor de cobre y otros minerales. En términos de gestión de tierras, la base de tierras del condado consiste en un 38% de tierras indígenas, un 57% de tierras federales, un 1% de tierras estatales y un 4% de tierras de propiedad privada. Gran parte del condado incluye tierras del Servicio Forestal, cuencas hídricas importantes que suministran fuentes críticas de agua superficial, incluidos los ríos Salt y Gila.

Mapa del agua del condado de Gila



Para obtener más información sobre el agua en el condado de Gila, visita las hojas informativas sobre agua elaboradas por el Centro de Investigación de Recursos Hídricos de la Universidad de Arizona (WRRC, por sus siglas en inglés) –haciendo click [aquí](#) o escaneando el Código QR →



Sobre nosotros

Programa de Extensión de Análisis Económico Regional

El Programa de Extensión de Análisis Económico Regional (EREAP, por sus siglas en inglés) lleva a cabo investigaciones aplicadas y análisis económicos que abordan temas de desarrollo económico alrededor de Arizona. Trabajamos para satisfacer las necesidades del sistema de Extensión Cooperativa y de las personas beneficiarias del mismo, tales como personas pertenecientes a las industrias agrícolas y agroindustriales de Arizona, los usuarios y organizaciones relacionadas al uso de recursos naturales, y grupos de economía regional, para proporcionar análisis especializados e información específica. Para obtener más información o para contactarnos, haz click [aquí](#) o escanea el Código QR para visitar nuestro sitio web →

