

Arizona

Descripción General

Arizona es un estado mayoritariamente urbano, con aproximadamente 90% de su población en áreas urbanas. Incluye la décima área metropolitana más grande del país, el área estadística metropolitana (MSA) de Phoenix-Mesa-Chandler, con 4.9 millones de residentes. Las principales industrias incluyen minería, fabricación de alta tecnología, servicios empresariales y turismo. La agricultura representa menos del 1% del empleo privado en el estado y menos del 1% del PIB estatal. No obstante, aproximadamente el 36% de la superficie terrestre de Arizona se utiliza con fines agrícolas, ya sea para la producción de cultivos o ganadería. La agricultura en Arizona es diversa y se caracteriza por una producción de cultivos de regadío altamente productiva en las partes central, occidental y sur del estado, y por el pastoreo de ganado en extensos pastizales en las partes norte y este del estado. Arizona es un estado líder en la producción de hortalizas de invierno, particularmente en el área de Yuma. Gran parte de la producción ganadera y de productos animales del estado se produce en grandes lecherías en el centro de Arizona que abastecen a los principales centros de población del estado.



Mapa de los condados de Arizona

Los tipos de cultivos y ganado producidos, la cantidad de agua utilizada para fines agrícolas, y el papel de la agricultura en las economías de los condados varía significativamente en todo el estado. Esta serie de perfiles de condados presenta la producción agrícola, el uso del agua y los datos económicos regionales en un formato estandarizado, integrado y fácil de leer para brindar contexto sobre el papel de la agricultura dentro de las economías estatales y de los condados, así como su papel como administrador de tierras y recursos naturales.

Las 10 principales industrias privadas en AZ en términos de empleo, 2022

Industria	Cocientes de Localización	Indicador	Arizona
Minería de cobre, níquel, plomo y zinc	30.22	Superficie (millas cuadradas), 2022	113,591
Otros sistemas de transporte urbano	10.14	Superficie en fincas(cultivos, pastoreo) (millas cuadradas), 2022	39,883
Telecomunicaciones por satélite	9.24	Población, 2022	7,359,197
Fundición y refinamiento de metales no ferrosos (excepto aluminio)	6.49	Tasa de crecimiento anual de la población, 2010-2022	1.2%
Otras actividades relacionadas con la intermediación crediticia	5.62	Porcentaje de población mayor de 65 años, 2022	18.8%
Fabricación de semiconductores y dispositivos relacionados.	5.32	Porcentaje de población rural, 2020	10.7%
Organizaciones profesionales de empleadores	5.21	Empleo Total , 2022	3,075,427
Sistemas de tránsito de autobuses y otros vehículos de motor	4.21	Porcentaje de empleo en el gobierno (federal, estatal y local), 2022	13.5%
Actividades de apoyo a la minería de minerales no metálicos (excepto combustibles)	3.7	PIB, 2022	\$475.7 mil millones
Fabricación de armas pequeñas, municiones y accesorios de municiones.	3.61	PIB agrícola, forestal y de caza (solo en fincas), 2022	\$2.6 mil millones

Una economía se puede caracterizar por las industrias que constituyen su “base”. Una forma común de medir esto es con el cociente de localización (LQ, por sus siglas en inglés), que calcula el cociente entre la participación de una industria específica en el empleo dentro de una región y la participación de la misma industria en el empleo nacional. Una industria con un LQ superior a 1.25 se considera parte de la base económica, ya que exporta bienes y servicios y trae dinero a la región. Los LQ también ayudan a identificar las áreas de especialización de una región. Los LQ más altos indican una mayor especialización. De las 10 industrias más concentradas en Arizona, la agricultura no se encuentra entre ellas.

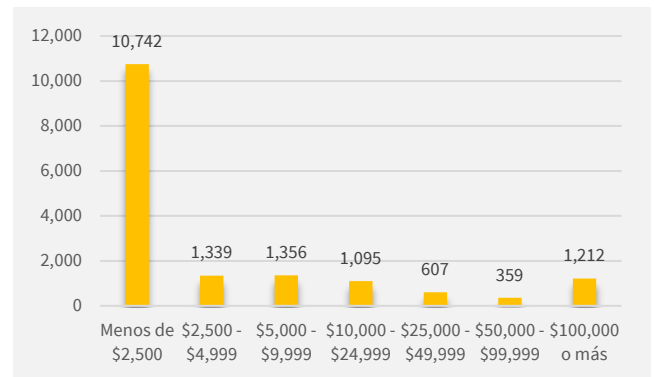
Arizona

Cada cinco años, el Departamento de Agricultura de Estados Unidos publica el Censo de Agricultura, la fuente de información más completa sobre la producción agrícola por condado. El Censo proporciona información sobre el número de unidades de producción, tipos de cultivos y ganado producido y sus características. Una finca se define como cualquier establecimiento que produjo y vendió, o podría haber vendido, \$1,000 o más en productos agropecuarios en el año del Censo. La siguiente información proviene del Censo Agrícola más reciente, del 2022.

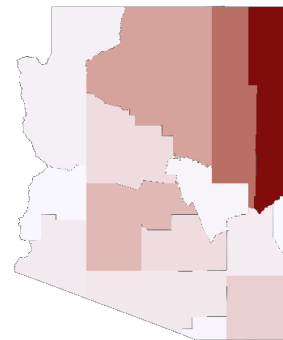
Fincas

En 2022, había 16,710 granjas en Arizona, que cubrían 1,221,799 acres de tierras de cultivo (99% de las tierras de cultivo cosechadas irrigadas) y 21,945,765 acres de pastizales (<1% irrigadas). El tamaño promedio de las granjas fue de 1,528 acres, aunque el 7% de las granjas principales representaron el 91% de la superficie estatal. Las granjas se distribuyeron de manera desigual en todo el estado. Las áreas del centro y suroeste de Arizona tenían un número menor de granjas, pero representaban una proporción mayor de la producción agrícola en términos del valor de sus ventas. Más de la mitad del total de granjas en Arizona (10,742 granjas) tuvieron ventas de menos de \$2,500 y una gran mayoría de las granjas del condado (83%) son granjas familiares o individuales. Las fincas se clasifican según el tipo de productos agrícolas que producen. Cuando la finca produce más de un producto agrícola, se clasifican por el producto que constituye más del 50% de sus ventas. El tipo de operación más común en Arizona es la cría de ovejas y cabras (4,918 granjas), seguida de ganadería vacuna (4,561 granjas) y la acuicultura y otras producciones animales (3,080 granjas). Si bien estos números son útiles para comprender cuántas fincas se “especializan” en diferentes tipos de producción agropecuaria, no reflejan la magnitud o escala de la producción, que se refleja mejor en las ventas o los ingresos en efectivo (página siguiente).

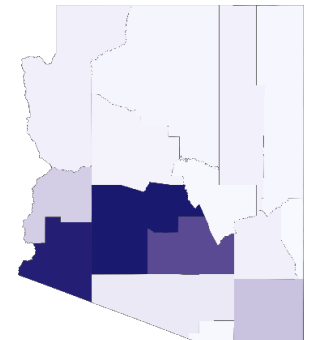
Fincas de Arizona por ventas anuales, 2022



Fincas por condado, 2022

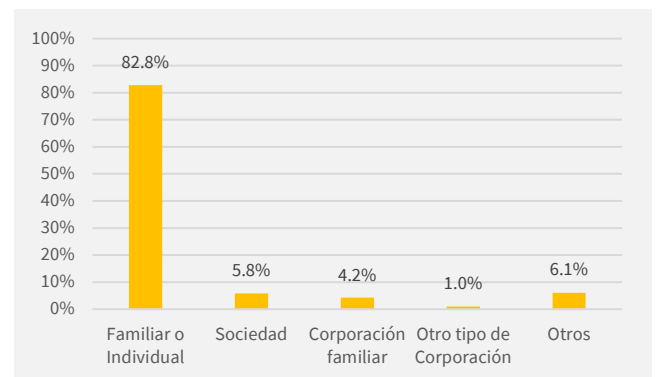


Valor de las ventas agrícolas por condado, 2022



Fuente: USDA

Fincas de Arizona por tipo de organización legal, 2022



Fuente: USDA

Fincas de Arizona por Industria, 2022

Categoría	Fincas
Total de fincas	16,710
Cultivo de semillas oleaginosas y cereales	278
Cultivo de hortalizas y melones (familia de cucurbitáceas)	886
Cultivo de frutas y frutos secos	826
Producción de invernaderos, viveros y floricultura	230
Otros cultivos	1,455
Cultivo de algodón	106
Cultivo de caña de azúcar, cultivo de heno y todos los demás cultivos	1,349
Ganado para la producción de carne	4,561
Corrales de engorde de ganado	20
Ganado lechero y producción de leche	68
Cría de cerdos y porcinos	83
Producción de aves y huevos	305
Cría de ovejas y cabras	4,918
Acuicultura y otras producciones animales	3,080

Arizona

Perfiles de Economía Agrícola de los Condados de Arizona
University of Arizona Cooperative Extension

Producción y mercado

La producción agrícola de Arizona no está dominada ni por cultivos ni por ganado, sino que el valor de producción de cultivos y ganado se mantiene equilibrado entre sí, con fluctuaciones anuales en el valor de las ventas. Los productos agropecuarios importantes para el estado en términos de valor de ventas incluyen *vegetales, melones, papas y camotes* (\$1.4 mil millones), *leche de vaca* (\$856 millones), *ganado bovino* (\$1.17 mil millones) y *otros cultivos y heno* (\$707 millones).

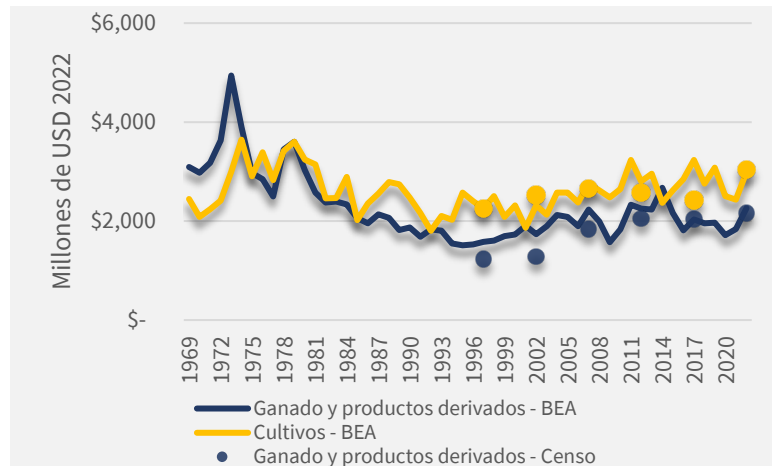
El valor total de mercado de los productos agropecuarios vendidos en 2022 asciende a \$5.2 mil millones, y el número total de fincas fue 16,710; una reducción del 12% en el número de operaciones agrícolas en comparación con 2017.

Agricultura en las economías del estado

A nivel nacional, la agricultura en fincas representa menos del 1% del Producto Interno Bruto (PIB). Esto también ocurre en Arizona (0.4%). En California, el mayor productor agrícola del país, la agricultura representa el 0.8% del PIB estatal (producto estatal bruto o PEB). Mientras tanto, en algunos estados del Medio Oeste, la agricultura representa más del 7% del PIB estatal. En términos de uso del agua a nivel nacional, la irrigación representa el 37% del uso total del agua, aunque en los estados del oeste la proporción es mucho mayor, ya que la mayor parte de la agricultura es de riego. Por ejemplo, en Arizona, el 77% del uso del agua es para irrigación (cultivos y campos de golf), ganado y acuicultura. Una tendencia común entre los estados, particularmente en el oeste, es que la agricultura representa una proporción relativamente pequeña del PIB estatal mientras constituye una gran parte del uso del agua. La producción de alimentos, forrajes y fibras es, por naturaleza, intensiva en uso de agua.

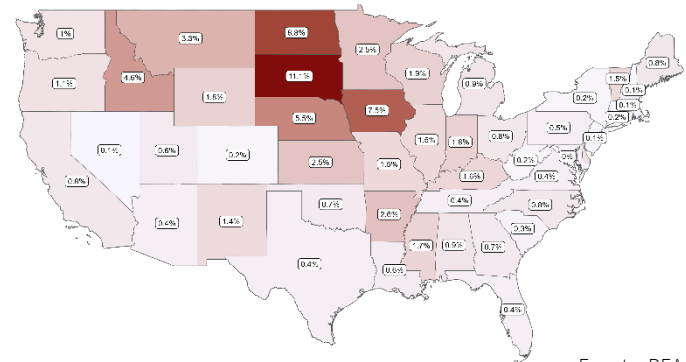
A nivel nacional, Arizona ocupa un lugar destacado en la producción de varios productos agrícolas. Para 2022, esto incluyó el valor de producción de brócoli (2°), repollo (4°), melones cantalupo (2°), coliflor (2°), heno (6°), algodón de fibra larga (3°), limones (2°), lechuga (2°), nueces pecanas (3°), espinaca (2°) y sandía (7°) (USDA ERS). En cuanto al valor total de vegetales y melones vendidos, Arizona ranqueó en quinto lugar, después de California, Florida, Washington e Idaho. Mientras la agricultura en general puede no constituir una gran parte de la economía del estado, medida por el PIB estatal, Arizona desempeña un papel importante a nivel nacional e internacional en la producción de productos específicos.

Ingresos agrícolas del estado de Arizona, Cultivos y Ganadería, 1969-2022



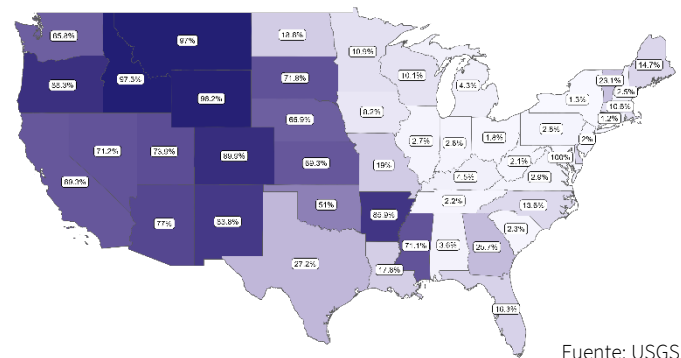
Fuente: USDA & BEA

Participación de la agricultura en el PIB estatal, 2022



Fuente: BEA

Participación de la agricultura en las extracciones de agua, 2015



Fuente: USGS

Arizona

Perfiles de Economía Agrícola de los Condados de Arizona
University of Arizona Cooperative Extension

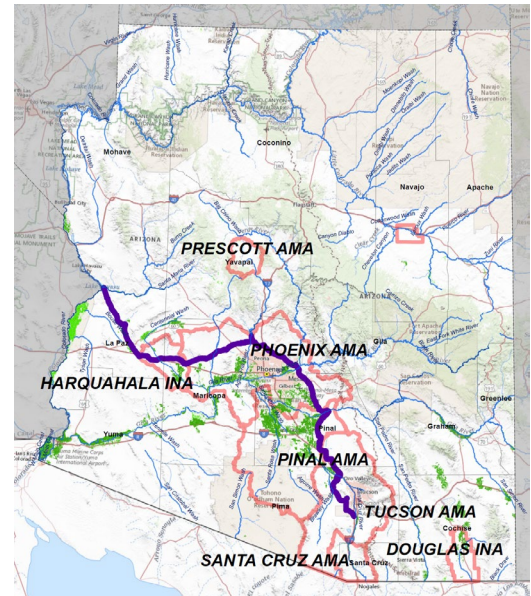
Uso de agua para irrigación

Las principales fuentes de agua superficial en Arizona incluyen el río Colorado, el Proyecto Central de Arizona que entrega agua del río Colorado al centro y sur de Arizona, y los ríos Salt y Gila. En Arizona, la agricultura de riego representa alrededor del 75% del uso de agua del estado (77% incluyendo la irrigación de campos de golf). Más de la mitad de las extracciones para usos agrícolas en el estado provienen de agua superficial. En algunas áreas del estado con alta demanda, las extracciones de aguas subterráneas para la agricultura de riego están limitadas por la Ley de Gestión de Aguas Subterráneas de 1980. Esta legislación estableció cinco Áreas de Manejo Activo (AMA) y otras Áreas de No Expansión de Irrigación (INA) donde el bombeo de aguas subterráneas y la expansión de la agricultura de regadío están limitados. Estas incluyen el AMA de Phoenix, AMA de Prescott, AMA de Pinal, AMA de Santa Cruz y AMA de Tucson. Dentro de las AMAs, el uso de agua para la agricultura ha disminuido de aproximadamente del 65% de la demanda total en 1985 al 45% de la demanda en 2021. En general, la demanda de agua para la agricultura en las AMAs ha caído de más de 2.2 millones de acres-pies en 1985 a 1.8 millones de acres-pies en 2021.

Para obtener más información sobre el agua en el estado de Arizona, visita las hojas informativas sobre agua elaboradas por el Centro de Investigación de Recursos Hídricos de la Universidad de Arizona (WRRC, por sus siglas en inglés) –haciendo click [aquí](#) o escaneando el Código QR →



Mapa del agua del estado de Arizona



El Proyecto Central de Arizona (CAP) se representa en púrpura en el mapa. Este proyecto entrega agua del río Colorado a los centros de población más grandes del estado en el centro y sur de Arizona. Esos mismos centros de población representan la mayoría de las AMAs del estado (delimitadas en rojo) y una gran parte de la agricultura de riego del estado (áreas en verde). La agricultura de riego a lo largo del cauce principal del río Colorado representa otra gran parte de la producción agrícola del estado.

Sobre nosotros

Programa de Extensión de Análisis Económico Regional

El Programa de Extensión de Análisis Económico Regional (EREAP, por sus siglas en inglés) lleva a cabo investigaciones aplicadas y análisis económicos que abordan temas de desarrollo económico alrededor de Arizona. Trabajamos para satisfacer las necesidades del sistema de Extensión Cooperativa y de las personas beneficiarias del mismo, tales como personas pertenecientes a las industrias agrícolas y agroindustriales de Arizona, los usuarios y organizaciones relacionadas al uso de recursos naturales, y grupos de economía regional, para proporcionar análisis especializados e información específica. Para obtener más información o para contactarnos, haz click [aquí](#) o escanea el Código QR para visitar nuestro sitio web →

